

INTERNATIONAL NETBALL FEDERATION



INTERNATIONAL

NETBALL

FEDERATION

สหพันธ์กีฬาเนตบอลนานาชาติ

กติกาเนตบอล 2020



สมาคมกีฬาเนตบอลแห่งประเทศไทย

ผู้แปล ว่าที่ร้อยเอก ดร.กรณภว์ กนกภักตกุล, นายรัฐพล นามตะ
ผู้เรียบเรียง อาจารย์ ดร.นภัสวรรณ เจริญชัยภินันท์, นายธีรภัทร์ รักษาเมือง

1	บทนำ introduction	4
2	คำนิยาม definition	5
3	ข้อกำหนดทางเทคนิค technical specification	9
	3.1 สนามแข่งขัน court and related areas	9
	3.2 เสาประตู goalposts	12
	3.3 ลูกบอล ball	13
4	ระยะเวลาการแข่งขัน match durations	13
	4.1 ระยะเวลาของการแข่งขัน match length	13
	4.2 การต่อเวลาพิเศษ extra time	14
5	ผู้ที่เกี่ยวข้องกับการแข่งขัน match personal	14
	5.1 ทีม team	14
	5.2 แข่งขัน (match officials)	17
	5.3 เจ้าหน้าที่เทคนิค technical officials	19
6	การดำเนินการแข่งขัน match procedure	20
	6.1 การดำเนินการของผู้ตัดสิน umpire procedure	20
	6.2 ขั้นตอนของเจ้าหน้าที่ประจำทีม (team official procedures)	22
7	การลงโทษ (sanction)	22
	7.1 ประเภทของการลงโทษ (types of sanctions)	22
	7.2 การให้ได้เปรียบ (advantage)	23
8	การควบคุมการเล่น (controlling play)	24
	8.1 การจัดการและควบคุมสำหรับการเริ่มเล่น organisation for start of play	24
	8.2 การส่งบอลเริ่มเล่น (centre pass)	24
	8.3 การออกนอกสนาม (out of court)	26
	8.4 การส่งบอลเข้าเล่น throw in	28
	8.5 การโยนบอล (toss up)	28
	8.6 ใ้บทลงโทษเมื่อบอลอยู่นอกการเล่น infringements when the ball is not in play	29
9	ระหว่างการแข่งขัน during the match	30
	9.1 ผู้เล่นสำรองและการเปลี่ยนตัว substitution and team changes	30
	9.2 ผู้เล่นที่มาช้า late player	30
	9.3 การหยุดเวลา stoppages	30
	9.4 การครอบครองบอล playing the ball	32
	9.5 ระยะห่างการส่งบอล passing distances	33
	9.6 การลงเท้า footwork	34
	9.7 การล้ำแดน (offside)	35
10	การทำคะแนน scoring a goal	35
	10.1 ข้อกำหนดของการได้คะแนน requirements for scoring a goal	35
	10.2 ข้อกำหนดในการยิงทำคะแนน (requirements for taking a shot)	36
11	การป้องกัน (obstruction)	36
	11.1 การป้องกัน ในผู้เล่นที่ครอบครองบอล (obstruction)	36
	11.2 การป้องกัน ผู้เล่นที่ไม่ได้ครอบครองบอล (obstruction)	37
12	การปะทะ (contact)	37
	12.1 การปะทะและการชิ่งชิงจังหวะ (contact and contest)	37
	12.2 การรบกวน (interference)	37

13	การจัดการเกมการแข่งขัน (game management)	38
	13.1 การปฏิบัติที่อาจเกิดขึ้นโดยผู้ตัดสิน (action that may taken by umpires)	38
	13.2 การเล่นผิดกติกา (foul play)	41
	13.3 ข้อปฏิบัติของเจ้าหน้าที่ทีมและผู้เล่นสำรอง (discipline of team officials and bendplayer)	42
	ภาคผนวก A : แนวทางการแข่งขัน (MATCH GUIDELINES)	43
	ภาคผนวก B : UMPIRE HAND SIGNALS	50
	ภาคผนวก C : คำศัพท์เฉพาะของผู้ตัดสิน UMPIRE TERMINOLOGY	58
	ภาคผนวก D	59

1. บทนำ

เนตบอลเป็นกีฬาที่มีความน่าสนใจ ตื่นเต้น และเป็นเกมที่ต้องอาศัยความเร็ว และทักษะกีฬาที่หลากหลาย เป็นเกมที่มีผู้เล่นแบ่ง 2 ทีม ทีมละ 7 คน โดยแต่ละทีมจะต้องพยายามครอบครองบอล

ทีมที่ได้ครอบครองบอล จะต้องมีการ วิ่ง กระโดด โยน และจับบอล พยายามส่งลูกบอลเข้าไปพื้นที่ทำประตู(goal circle) เพื่อยิงประตู ในขณะที่เดียวกันทีมตรงข้าม มีการเคลื่อนไหวตั้งรับและใช้กลยุทธ์ในการป้องกัน และเพื่อเข้าครอบครองบอล ทีมที่ทำคะแนนมากกว่าจะเป็นผู้ชนะการแข่งขัน

ผู้เล่นจะมีพื้นที่เฉพาะเจาะจงที่สามารถเคลื่อนที่ได้ และจะมีการสลับทีมส่งบอล (centre pass) ในการเริ่มเล่นใหม่ หลังจากที่มีการทำคะแนนโดยสมบูรณ์

กติกาต้องอยู่บนพื้นฐานของความยุติธรรม การให้ความเคารพ มีน้ำใจนักกีฬาและคำนึงถึงความปลอดภัยต่อผู้เล่น

นักกีฬาจะต้องมีหน้าที่ความรับผิดชอบในเรื่องของการเตรียมความพร้อมทางด้านสภาพร่างกาย สำหรับการแข่งขัน ให้เป็นไปตามกฎ กติกา กีฬาเนตบอล คำนึงถึงความปลอดภัย มีน้ำใจนักกีฬา ยอมรับการตัดสินของผู้ตัดสินภายใต้ กฎกติกา กีฬาเนตบอล

ผู้ฝึกสอน มีหน้าที่ในเรื่องของความรับผิดชอบในการสอนให้นักกีฬา รู้จักเกมการแข่งขัน กฎ กติกา และปฏิบัติตามคำตัดสินของผู้ตัดสิน รวมถึงการสอนให้นักกีฬามีความเข้าใจในการปฏิบัติตัว ให้มีเรื่องของน้ำใจ นักกีฬา และรู้จักการสร้างความปลอดภัยสำหรับนักกีฬาที่ร่วมการแข่งขัน

ผู้ตัดสินมีหน้าที่รับผิดชอบในการใช้กฎ กติกา ด้วยความเป็นกลาง มีความยุติธรรม และมีความสม่ำเสมอในการตัดสิน

องค์กรที่เกี่ยวข้องมีหน้าที่ในการดำเนินการ จัดการแข่งขันและพัฒนาการแข่งขัน ให้เป็นไปตามระเบียบการแข่งขันที่กำหนดไว้

ในช่วงแรกของการพัฒนากีฬา เนตบอล เกมการเล่น จะเป็นกีฬาของผู้หญิง แต่ในปัจจุบัน มีการพัฒนาให้สามารถเล่นได้ทุกเพศทุกวัย ทั้ง ผู้หญิงและผู้ชาย

กฎ กติกา กำหนดสำหรับการเล่นระดับนานาชาติ อาจมีการเปลี่ยนแปลงในกฎ กติกา บางข้อ ภายใต้เงื่อนไขที่ใช้ในการแข่งขันของแต่ละประเทศ โดยมีความแตกต่างของระดับการแข่งขันและระดับความสามารถของ นักกีฬา หรือเพื่อให้เป็นไปตามเงื่อนไขอื่น ๆ (ดู [ภาคผนวก D])

สหพันธ์กีฬาเนตบอลนานาชาติ (INF) เผยแพร่กฎ กติกา กีฬา เนตบอล โดยแปลและเรียบเรียงเป็นภาษาของประเทศสมาชิกต่างๆ อาจจะมีการแตกต่างในการเรียบเรียงการใช้ถ้อยคำ และการตีความหมาย ดังนั้น จึงให้ยึดกติกาที่เป็นภาษาอังกฤษที่ทางสหพันธ์กีฬาเนตบอลนานาชาติ เป็นผู้เผยแพร่

Copyright © 2020 International Netball Federation

All rights reserved.

No part of this publication may be reproduced, stored in retrieval system or transmitted in any form or by any means with the or written permission of the International Netball Federation, not be otherwise circulated in any form of binding or cover other than that in which it is published.

2 DEFINITIONS

A

Astride the transverse line: ยืนด้วยเท้าข้างหนึ่งในพื้นที่แดนประตู (Goal third) และอีกหนึ่งเท้าอยู่ในพื้นที่แดนกลางของสนาม (Center third)

At the team bench: ที่นั่งสำรองของทีม

Attacking team: ทีมที่ครอบครองบอล

B

Bench player: ที่นั่งของผู้เล่นของทีมในช่วงเวลาที่อยู่ระหว่างการแข่งขัน

Bench zone: บริเวณด้านนอกสนามแข่งขัน พื้นที่สำหรับทีมแข่งขัน เจ้าหน้าที่เทคนิค และผู้ตัดสิน (ทั้งหมดอยู่ด้านเดียวกันของสนาม)

Breaking: ผู้เล่นเข้ามาในแดนกลางก่อนที่จะเป่านกหวีด การส่งบอลเริ่มเล่น (Centre pass)

C

Caution: “เตือน” แจ้งผู้เล่นเกี่ยวกับการละเมิดหรือ พฤติกรรมของผู้เล่นคนนั้น

Controlling umpire: ผู้ตัดสิน ที่ควบคุมการแข่งขันในขณะที่มีการเล่นในพื้นที่ ที่ต้องรับผิดชอบ

Co-umpire: ผู้ตัดสิน ที่ไม่ได้ควบคุมการเล่น ในพื้นที่ ที่ไม่ได้รับผิดชอบในขณะที่ทำการแข่งขัน

Court Surround: บริเวณรอบ ๆ สนามแข่งขัน

D

Defending team: ทีมป้องกัน

During play: ช่วงเวลาของการแข่งขัน

E

Event organiser: คณะกรรมการจัดการแข่งขัน

Extra time: เวลาพิเศษ ใช้เมื่อคะแนนเสมอกัน เมื่อการแข่งขันจบลง และต้องหาผู้ชนะ

F

Failure to take the court: ทีมมีผู้เล่นน้อยกว่า 5 คน ในช่วงเริ่มต้น ของการแข่งขันหรือทีมล่าช้าในการเข้าสนาม

Fake pass: ผู้เล่นทำการหลอกส่งบอล แต่ไม่ปล่อยบอล

Field of play: พื้นที่ประกอบด้วยสนาม และพื้นที่รอบสนาม

Free pass: การลงโทษสำหรับการละเมิด ผิดระเบียบ

Full-time: สิ้นสุดเวลาการเล่นที่ระบุสำหรับการแข่งขัน (60 นาที) ไม่รวมการต่อเวลาพิเศษใด ๆ

G

Game: เกมการแข่งขันกีฬาเนตบอล

Goal end: จุดสิ้นสุดของแดนประตู

Good sportsmanship: ความมีน้ำใจนักกีฬา

H

Half-time: ช่วงเวลาครึ่ง

I

INF: สหพันธ์เนตบอลนานาชาติ

Infringement: การกระทำที่ผิด กฎ กติกา

International play: การแข่งขันระหว่างประเทศ ที่สหพันธ์เนตบอลนานาชาติจัดอันดับโดยการนับคะแนน

Interval: เวลาพัก

L

Landing foot (one foot landing): เท้าหลักเท้าเดียว (เท้าที่ผู้เล่นลงพื้นเท้าแรก หลังจากจับบอลหรือยืนขึ้นเมื่อจับบอล)

Landing foot (two feet landing): เท้าหลักสองเท้า (เมื่อผู้เล่นจับบอลขณะยืนบนพื้นด้วยเท้าทั้งสองข้างหรือเท้าลงบนพื้นด้วยเท้าทั้งสองข้างพร้อมกันหลังจากจับบอล)

Late Player: ผู้เล่นมาช้าหรือไม่พร้อมที่จะลงสนามเมื่อเริ่มการแข่งขัน หรือเมื่อการแข่งขันต้องเริ่มต้นใหม่ หลังจากหยุดการแข่งขันหรือในช่วงเวลานั้นๆ

M

Major infringement: การละเมิด กฎ กติกา การ “ฟาล์ว” เช่น การชน การกระแทก หรือการป้องกัน การทำให้เสาประตูเคลื่อนโดยผู้เล่นฝ่ายป้องกันเพื่อขัดขวางการยิงเข้าประตู เมื่อผู้เล่นฝ่ายป้องกันสกัดกั้นลูกบอลลอยอยู่ในวิถีตก ไปยังห่วง เมื่อผู้เล่นเข้าสู่สนาม ในเวลาที่ไม่ถูกต้องหรือละเมิดกฎการเล่นที่ผิด กติกา

Match: การแข่งขันระหว่างสองทีมที่เล่นตาม กฎ กติกา ของเกมการแข่งขัน

Match officials: ผู้ตัดสินสองคนและผู้ตัดสินสำรอง

Minor infringement: การผิดระเบียบ เรื่องการเล่นบอล ,การลงเท้า, การส่งบอลเริ่มเล่น, ล้ำแดนและกฎอื่นๆ ที่เกี่ยวข้อง

N

Natural body stance: ร่างกายขณะยืนหรือเคลื่อนไหวอาจรวมถึงการเคลื่อนไหวของแขนเล็กน้อยเพื่อความมั่นคงหรือ ตามแนวแรงเคลื่อนไหวโดยธรรมชาติ

O

Official bench: สถานที่ จัดไว้สำหรับผู้บันทึกคะแนนและผู้บันทึกเวลาระหว่างการแข่งขัน

Opponent: ผู้เล่นจากทีมตรงข้าม

P

Pass: การส่งบอล ขว้างบอล,ปัดบอล,หรือกระดอนลูกบอลไปยังผู้เล่น วางลูกบอลหรือวางลูกบอลลงบนพื้น

Penalty pass: การลงโทษสำหรับการ การฟาล์ว ผู้ยิงประตู หากอยู่ในเขตวงกลมประตูอาจส่งหรือยิงเพื่อทำประตูก็ได้

Period of play: ช่วงเวลาของการแข่งขัน

Pivot: การเคลื่อนไหวของผู้เล่นที่มีลูกบอล หมุน สิ้นเท้าหรือเท้าลงสู่พื้น ในขณะที่ยังคงสัมผัสกับพื้น

Playing enclosure: พื้นที่ประกอบด้วยสนามแข่งขันบริเวณรอบสนามแข่งขันและโซนที่นั่งสำรอง

Playing time: เวลาที่กำลังเดินอยู่ ในช่วงเวลาการแข่งขัน ไม่รวมการหยุดเวลาใด ๆ

Possession: ผู้เล่นถือลูกบอลด้วยมือเดียวหรือทั้งสองข้าง

Primary care person: เจ้าหน้าที่ปฐมพยาบาล ประจำทีม (เจ้าหน้าที่ประจำทีมที่มีคุณสมบัติในการวินิจฉัย และรักษาการบาดเจ็บหรือเจ็บป่วย) เช่นแพทย์หรือนักกายภาพบำบัด

R

Reckless: การกระทำโดยไม่คิดหรือไม่ใส่ใจเกี่ยวกับผลของการกระทำ

Reserve umpire: จัดผู้ตัดสินสำรอง พร้อมทั้งจะเปลี่ยนตัวผู้ตัดสินในกรณีที่เจ็บป่วย / บาดเจ็บในระหว่างการแข่งขัน

Retaliation: พฤติกรรมที่ไม่เหมาะสมของผู้เล่นต่อการกระทำของผู้เล่นคนอื่น

S

Sanction: การดำเนินการของผู้ตัดสิน (การส่งลูกกินเปล่าหรือการส่งลูกโทษ) กับผู้เล่นที่ละเมิดสิทธิ์,เจ้าหน้าที่ของทีมหรือผู้เล่นตรงที่นั่งสำรอง

Scorers: เจ้าหน้าที่ด้านเทคนิคที่รับผิดชอบในการบันทึกคะแนนของการแข่งขัน พร้อมกับบันทึกการส่งบอลเริ่มเล่นและรายละเอียดของผู้เล่นในสนาม

Set: การลงโทษจะถูก "กำหนด" เมื่อผู้เล่นที่ถูกลงโทษ ถูกกำหนดตำแหน่งอย่างถูกต้องพร้อมกับลูกบอล

Shot: ผู้ยิงประตูหรือผู้ทำประตูนำลูกบอลเข้าห่วงประตูในความพยายามที่จะทำประตู

Simultaneous: เหตุการณ์ที่เกิดขึ้นในเวลาเดียวกันทุกประการ

Substitution: ผู้เล่นสำรองของทีม

T

Team: ผู้เล่นสูงสุดสิบสองคน (ซึ่งสูงสุดเจ็ดคนอยู่ในสนามในเวลาแข่งขัน)และเจ้าหน้าที่ทีม สูงสุดห้าคน

Team bench: สถานที่สำหรับเจ้าหน้าที่ของทีมและผู้เล่นสำรองที่ไม่ได้อยู่ในสนามระหว่างการแข่งขัน

Team change: เมื่อผู้เล่นในสนามเปลี่ยนตำแหน่งการเล่น

Team officials: เจ้าหน้าที่ทีมไม่เกินห้าคนอย่างน้อยหนึ่งคนเป็นเจ้าหน้าที่ปฐมพยาบาล ประจำทีม

Technical officials: ผู้บันทึกคะแนนและผู้จับเวลา และเจ้าหน้าที่อื่นๆ นั่งที่โต๊ะเทคนิคที่ฝ่ายจัดการแข่งขัน จัดเตรียมไว้ให้

Timekeepers: เจ้าหน้าที่ด้านเทคนิคที่รับผิดชอบในการดูแล เกี่ยวกับเวลา แจ้งผู้ตัดสินเมื่อการเล่นสิ้นสุดเวลา ช่วงเวลาหยุดและช่วงเวลาการพัก

U

Umpires' bench: สถานที่ที่ผู้ตัดสินจะนั่งเมื่อไม่อยู่ในสนามและผู้ตัดสินสำรองจะนั่งในระหว่างการแข่งขัน

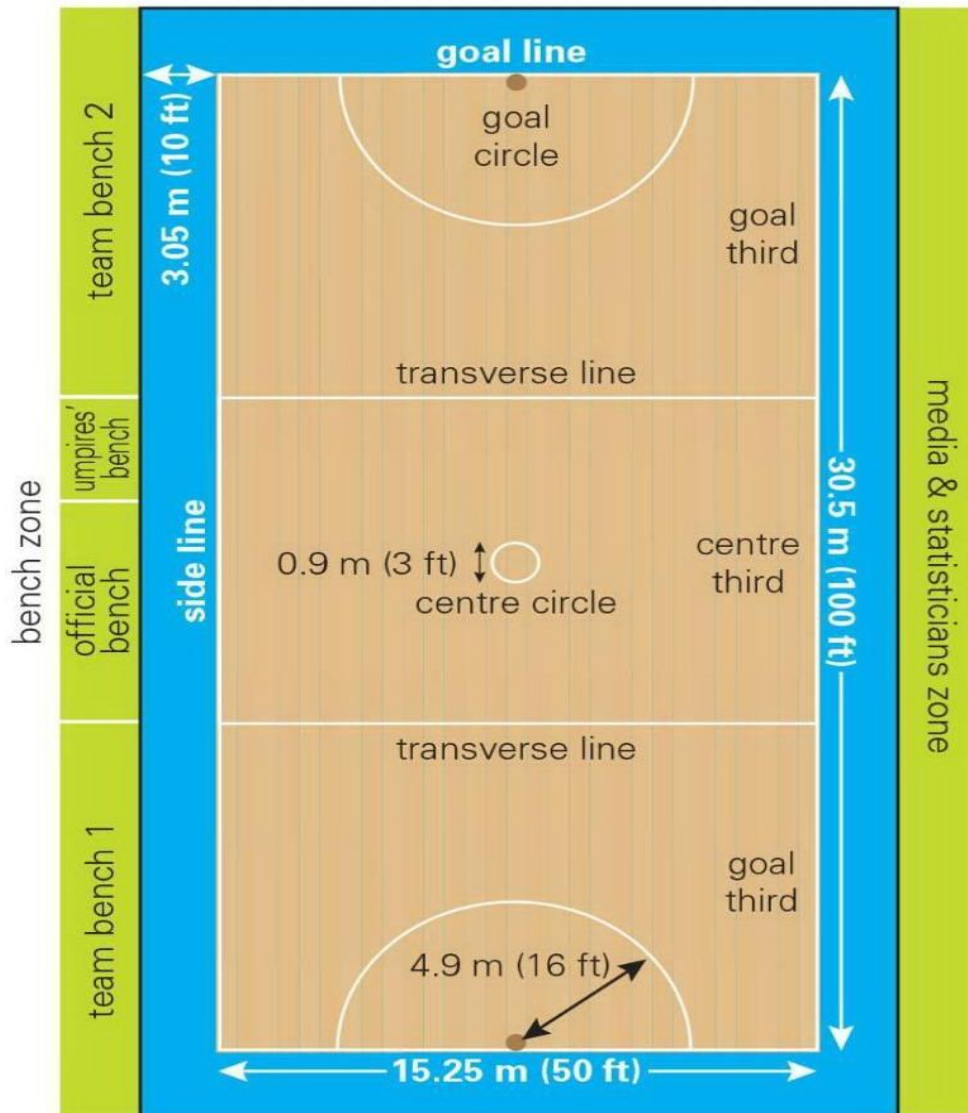
Measurements

Measurements - the following abbreviations are used: การวัด - ใช้ตัวย่อต่อไปนี้:

Cm	centimetres	เซนติเมตร
Ft	feet	ฟุต
G	grams	กรัม
In	inches	นิ้ว
kPa	kilopascals	กิโลปาสคาล
m	metres	เมตร
mm	millimetres	มิลลิเมตร
oz	ounces	ออนซ์
psi	pounds per square inch	ปอนด์ต่อตารางนิ้ว

3. ข้อกำหนดทางเทคนิค TECHNICAL SPECIFICATION

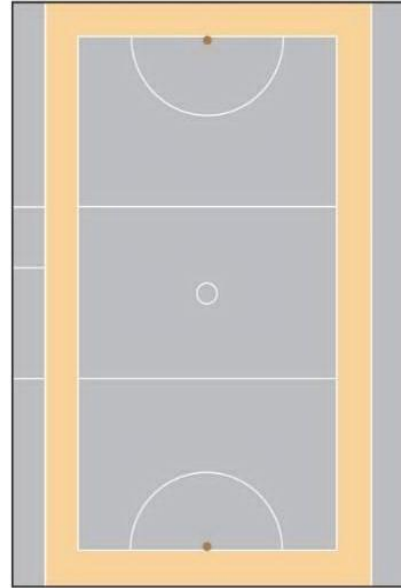
3.1 สนาม (Court)



Court



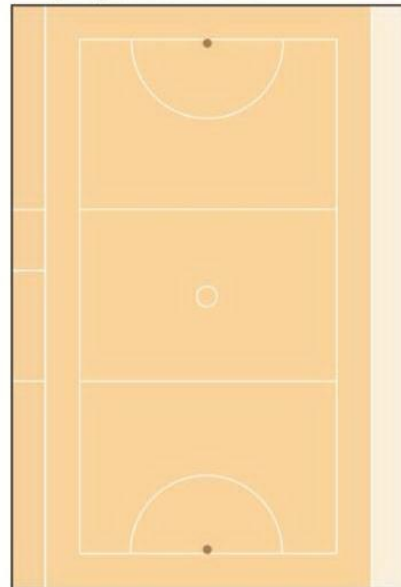
Court Surround



Field of Play



Playing Enclosure



3.1.1 สนาม (Court)

สนามเป็นรูปสี่เหลี่ยมผืนผ้า อยู่ในระดับเดียวกันและมั่นคง พื้นผิวควรทำจากไม้และมีความยืดหยุ่น แต่อาจมีวัสดุอื่นด้วยเพื่อให้สนามมีความปลอดภัย

- (i) เส้นด้านข้างสองเส้น เรียกว่า เส้นข้าง (side lines) ยาว 30.5 เมตร (100 ฟุต)
- (ii) เส้นด้านกว้าง สองเส้น เรียกว่า เส้นประตู (goal lines) ยาว 15.25 เมตร (50 ฟุต)
- (iii) สนาม แบ่งเป็น 3 ส่วนเท่า ๆ กัน เป็นแดนกลาง (center third) 1 ส่วน และแดนประตู (goal third) 2 ส่วน โดยมีเส้นที่ลากผ่านขวางสนาม 2 เส้น (transverse lines) เป็นเส้นขนานกับเส้นประตู
- (iv) วงกลมกลางสนามขนาดเส้นผ่าศูนย์กลาง 0.9 เมตร (3 ฟุต) สร้างขึ้น ณ จุดกึ่งกลางสนาม เรียกว่าวงกลมกลาง (centre circle)
- (v) เขตทำประตู (goal circle) มีลักษณะเป็นครึ่งวงกลมโดยมีรัศมี 4.9 เมตร (16 ฟุต) สร้างขึ้นในแดนประตูทั้งสองด้าน โดยมีศูนย์กลางที่จุดกึ่งกลางของเส้นประตู (goal lines)
- (vi) ขนาดความกว้างของเส้นทุกเส้นในสนามคือ 50 มิลลิเมตร (2 นิ้ว) และเส้นทุกเส้นควรเป็นสีขาว

3.1.2 บริเวณรอบสนาม (Court Surround)

บริเวณรอบสนามเป็นรูปสี่เหลี่ยมผืนผ้า ครอบคลุมพื้นที่รอบนอกสนาม ความห่างระหว่างขอบของรอบสนามกับเส้นประตู (goal lines) และ เส้นข้าง (side lines) คือ 3.05 เมตร (10 ฟุต)

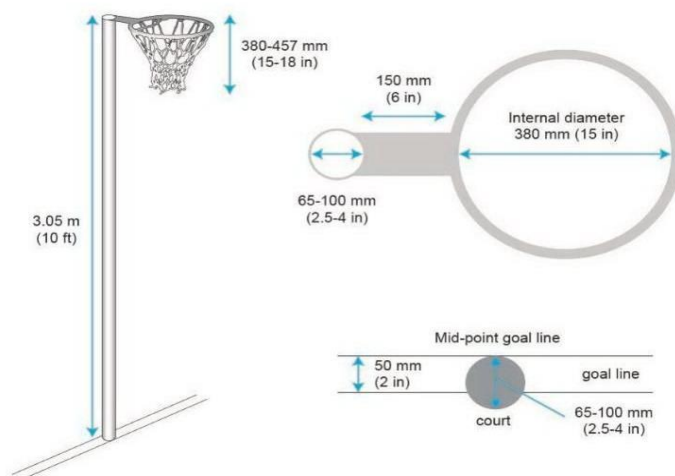
3.1.3 สนามแข่งขัน (Field of Play)

สนามแข่งขันเป็นรูปสี่เหลี่ยมผืนผ้า ประกอบด้วย สนามและบริเวณรอบสนาม โดยมีเพียงผู้เล่นในสนามและผู้ตัดสินเท่านั้นที่สามารถอยู่ในสนามแข่งขันได้

3.1.4 บริเวณรอบๆพื้นที่การแข่งขัน (Playing Enclosure)

- (i) บริเวณที่นั่ง อยู่ติดกับสนามแข่งขัน โดยที่นั่งของเจ้าหน้าที่ ผู้ตัดสินและ ของทีมที่เข้าร่วมการแข่งขัน จะอยู่ด้านใดด้านหนึ่งของสนาม
- (ii) บริเวณรอบๆพื้นที่การแข่งขัน ประกอบด้วย สนามแข่งขันและบริเวณที่นั่ง เฉพาะเจ้าหน้าที่ที่ได้รับอนุญาตเท่านั้นที่สามารถเข้ามาในบริเวณรอบๆพื้นที่การแข่งขันได้
- (iii) บริเวณเดียวกันที่อยู่ฝั่งตรงข้ามของสนามอาจใช้เป็นบริเวณรอบๆพื้นที่การแข่งขันได้หากต้องการ โดยใช้เป็นพื้นที่สำหรับสื่อและเจ้าหน้าที่เทคนิค

3.2 เสาประตู (GOALPOSTS)



เสาประตูตั้งอยู่ที่จุดกึ่งกลางของเส้นประตู ประกอบด้วย

(i) เสาประตูเหล็กแนวตั้งมีเส้นผ่าศูนย์กลางระหว่าง 65 มิลลิเมตร (2.5 นิ้ว) – 100 มิลลิเมตร (4 นิ้ว) สูง 3.05 เมตร (10 ฟุต)

(a) เสาฝังลงในพื้นดินหรือสวมในบ้ำใต้พื้น โดยสามารถขยับได้เล็กน้อยเวลาเขย่า แต่ก็ยังแน่นมั่นคง

(b) เสาประตูจะตั้งอยู่โดยให้ด้านหลังของเสาประตูอยู่ที่ด้านนอกของเส้นประตู(goal line)

(c) ทุ่มเสาประตูด้วยผ้าหุ้มที่ต่อนานไม่เกิน 50 มิลลิเมตร (2 นิ้ว) และต้องหุ้มให้สุดความยาวของเสาประตู

(ii) ห่วงเหล็ก มีเส้นผ่าศูนย์กลาง 15 มิลลิเมตร (5/8 นิ้ว) โดยมีเส้นผ่าศูนย์กลางภายใน 380 มิลลิเมตร (15 นิ้ว)

(iii) แท่งเหล็กยาว 150 มิลลิเมตร (6 นิ้ว) เพื่อใช้เป็นตัวยึดระหว่างเสาและขอบห่วงด้านใกล้เสา

(iv) ตาข่ายควรเป็นสีขาวและมีขนาดพอดีกับห่วง โดยต้องเปิดทั้งด้านบนและด้านล่าง และมองเห็นได้ง่าย ความยาวของตาข่ายน้อยที่สุดคือ 380 มิลลิเมตร (15 นิ้ว) ความยาวมากที่สุดคือ 457 มิลลิเมตร (18 นิ้ว)

3.3 ลูกบอล (BALL)



- (i) ลูกบอลที่ใช้แข่งขันเป็นทรงกลม
 - (a) มีเส้นรอบวงระหว่าง 690-710 มิลลิเมตร (27-28 นิ้ว) และมีน้ำหนัก ระหว่าง 400-500 กรัม (14-16 ออนซ์)
 - (b) อาจทำมาจากหนังแท้ ยาง หรือวัสดุสังเคราะห์อื่นที่เหมาะสม
 - (c) สามารถสูบลมได้โดยมีความดันภายในลูกบอลอยู่ระหว่าง 76-783 กิโลปาสกาล (14-16 ออนซ์)
- (ii) ใช้ลูกบอลลูกเดียวในการแข่งขันจนกว่าผู้ตัดสินจะแนะนำให้เปลี่ยน โดยลูกบอลสำรองต้องเก็บไว้บริเวณที่นั่งของเจ้าหน้าที่และต้องได้รับคำสั่งจากผู้ตัดสินในการใช้ลูกบอลสำรอง
- (iii) ผู้ตัดสินตรวจสอบลูกบอลที่ใช้แข่งขันทุกลูกก่อนเริ่มการแข่งขัน

4. ระยะเวลาการแข่งขัน (MATCH DURATION)

4.1 ระยะเวลาของการแข่งขัน (MATCH LENGTH)

- (i) การแข่งขันประกอบด้วย 4 ช่วงเวลา ระยะเวลา 15 นาที เวลาพักช่วงเวลาที่ 1 ช่วงเวลาที่ 2 และ ช่วงเวลาที่ 3 ถึง ช่วงเวลาที่ 4 ใช้เวลา 4 นาที ส่วนการพักครึ่งการแข่งขันใช้เวลา 12 นาที หรืออาจจะใช้เวลาแค่ 8 นาที อยู่ในดุลยพินิจของฝ่ายจัดการแข่งขันและผู้เข้าแข่งขันทั้งสองทีม

1st quarter	interval	2nd quarter	half-time	3rd quarter	interval	4th quarter
15 minutes	4 minutes	15 minutes	12 (or 8) minutes	15 minutes	4 minutes	15 minutes

- (ii) ต้องเปลี่ยนแดนทุกครั้งเมื่อเริ่มช่วงเวลาใหม่
- (iii) เวลาในการแข่งขันต้องไม่เกินที่กำหนด ยกเว้นเมื่อมีผู้เข้าแข่งขันทีมใดทีมหนึ่งได้รับบทลงโทษบริเวณเขตทำประตู ก่อนที่ผู้จับเวลาจะให้สัญญาณหมดเวลาการแข่งขัน ผู้ตัดสินจะเป่านกหวีดเพื่อจบการแข่งขันและแจ้งผู้เล่นว่าจะมีการขยายเวลาการแข่งขันสำหรับการยิงลูกโทษ
- (iv) ผู้ตัดสินสามารถยืดเวลาในการพักออกไปได้ หากเกิดเหตุฉุกเฉิน

4.2 การต่อเวลาพิเศษ (EXTRA TIME)

ก่อนเริ่มการแข่งขัน ฝ่ายจัดการแข่งขันจะแจ้งทีม ที่แข่งขันและผู้ตัดสินว่าในกรณีที่ผลคะแนนเท่ากันภายในเวลาแข่งขัน จะมีการต่อเวลาพิเศษเพื่อหาผู้ชนะ โดยจะมีการระบุเวลาในการแข่งขันในแต่ละช่วง โดยมีกระบวนการดังนี้

(i) มีช่วงพักหลังจบการแข่งขัน 4 นาที

(ii) การต่อเวลาพิเศษมีสองช่วง โดยต้องไม่เกิน ช่วงละ 7 นาที และใช้เวลาพักครึ่ง 1 นาที มีการเปลี่ยนแดนเมื่อเริ่มช่วงใหม่

full-time - draw	interval	1st half	half time	2nd half
winner is required	4 minutes	not exceeding 7 minutes	1 minute	not exceeding 7 minutes

(iii) ให้ทีมที่ได้รับสิทธิในการส่งบอลเริ่มเล่น (centre pass) ครั้งต่อไป เป็นผู้ส่งบอลเริ่มเล่น

(iv) หากคะแนนเท่ากันในช่วงท้ายของการต่อเวลาพิเศษ จะมีสัญญาณจากเจ้าหน้าที่เทคนิคเพื่อแสดงว่าการแข่งขันจะดำเนินต่อไป จนกว่าจะมีหนึ่งทีมนำ **สองคะแนน**

end of extra time	match ends when
scores are tied	one team leads by two goals

5. ผู้ที่เกี่ยวข้องกับการแข่งขัน (MATCH PERSONNEL)

5.1 ทีม (TEAM)

(i) ก่อนเริ่มการแข่งขัน ต้องส่งรายชื่อผู้เล่นทั้งหมด ให้ผู้บันทึกคะแนนโดยหนึ่งในรายชื่อนั้นถูกกำหนดให้เป็นหัวหน้าทีม

(ii) ระหว่างการแข่งขัน แต่ละทีมต้องมีผู้เล่นในสนามอย่างน้อย 5 คน และ สูงสุด 7 คน โดยผู้เล่นหนึ่งในนั้นต้องเป็นผู้เล่นตำแหน่งเซนเตอร์ (Centre)

(a) หากทีมใดทีมหนึ่งมีผู้เล่นน้อยกว่า 5 คน ในสนาม ผู้ตัดสินจะให้ทีมคู่แข่งเป็นฝ่ายชนะการแข่งขันในครั้งนั้น

(b) หากทีมใดทีมหนึ่งมีผู้เล่นมากกว่า 7 คน ในสนาม ผู้เล่นสำรองที่ถูกส่งลงมาเพิ่มเติมในสนาม ผู้เล่นจะถูกให้ออกจากสนามทันที

บทลงโทษ: การส่งลูกโทษ (penalty pass) จุดที่ลูกบอลอยู่เมื่อหยุดเล่นและผู้เล่นจากทีมที่ละเมิด ต้องยืนข้างอยู่นอกเหนือการเล่น (Stand out of play)

(c) หากผู้เล่นสำรองออกจากสนามช้า ผู้ตัดสินจะลงโทษผู้เล่นเนื่องจากการทำให้การแข่งขันล่าช้า

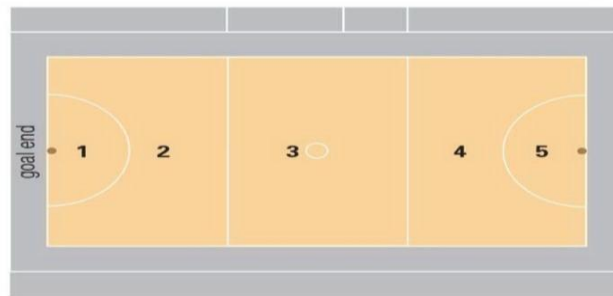
(iii) ที่นั่งจัดไว้สำหรับแต่ละทีม ซึ่งอยู่ในบริเวณเดียวกันกับเจ้าหน้าที่ประจำทีมและผู้เล่นสำรอง โดยผู้เล่นสำรองสามารถออกจากบริเวณที่นั่งโดยต้องมีเหตุผลที่เหมาะสม เช่น การอบอุ่นร่างกาย

5.1.1 ผู้เล่น (PLAYERS)

(i) ระหว่างการแข่งขัน ผู้เล่นต้องปฏิบัติดังนี้

(a) สวมใส่ชุดสำหรับแข่งขันและรองเท้าที่เหมาะสม(ห้ามใช้รองเท้าที่มีพื้นเป็นหยักหรือเป็นปุ่มแหลม)

(b) อักษรย่อของตำแหน่งผู้เล่นบนชุดแข่งต้องสูง 150 มิลลิเมตร (6 นิ้ว) โดยต้องสามารถมองเห็นได้ชัดเจนและอยู่ในตำแหน่งเหนือเอวทั้งด้านหน้าและด้านหลัง



Position	Playing Areas				
Goal Shooter	1	2			
Goal Attack	1	2	3		
Wing Attack		2	3		
Centre		2	3	4	
Wing Defence			3	4	
Goal Defence			3	4	5
Goal Keeper				4	5

(ii) ตำแหน่งผู้เล่นมีดังนี้

- ผู้ยิงประตู (Goal Shooter - GS)
- ผู้ป้องกันทางปีก (Wing Defence - WD)
- ผู้รุกประตู (Goal Attack - GA)
- ผู้ป้องกันประตู (Goal Defence - GD)
- ผู้รุกทางปีก (Wing Attack - WA)
- ผู้รักษาประตู (Goal Keeper - GK)
- ผู้เล่นเซนเตอร์ (Center - C)

- (iii) ผู้เล่นแต่ละตำแหน่งมีพื้นที่ในการเล่นเฉพาะ
- (iv) ผู้เล่นจะต้องไม่สวมใส่ อะไรใดๆที่ทำให้เกิดอันตรายต่อตนเองและผู้แข่งขันคนอื่น โดยเฉพาะอย่างยิ่งสิ่งของต่อไปนี้
 - (a) ห้ามสวมใส่เครื่องประดับอื่น ยกเว้น แหวนแต่งงานโดยต้องพันด้วยเทปขาว
 - (b) สามารถสวมใส่กำไลข้อมือประจำตัวทางการแพทย์ได้โดยต้องพันด้วยเทปขาว
 - (c) เล็บต้องสั้นและเรียบบร้อย
 - (d) ผมต้องมัดให้เรียบบร้อยไว้ด้านหลัง
- (v) บทบาทของหัวหน้าทีม
 - (a) ก่อนเริ่มการแข่งขัน หัวหน้าทีมทั้งสองทีมร่วมเสี่ยงเพื่อเลือกแดน หรือเลือกส่งบอลเริ่มเล่นครั้งแรก และแจ้งให้ผู้ตัดสินและผู้บันทึกคะแนนทราบ
 - (b) หัวหน้าทีมสามารถสอบถามในเรื่อง กฎ กติกาการแข่งขัน ให้ชัดเจนยิ่งขึ้น กับผู้ตัดสินในระหว่างช่วงพักได้ ผู้เล่นที่เกี่ยวข้องสามารถติดตามหัวหน้าทีมได้
 - (c) ผู้ตัดสินสามารถบอกหัวหน้าทีมเพื่อให้พูดคุยกับผู้เล่นที่มีพฤติกรรมที่อาจจะก่อให้เกิดความไม่เหมาะสม
 - (d) ในการแข่งขันที่ไม่มีหัวหน้าทีมอยู่ในสนาม ผู้ตัดสินจะตักเตือนโดยตรงกับผู้เล่นได้

5.1.2 เจ้าหน้าที่ประจำทีม (TEAM OFFICIAL)

- (i) แต่ละทีมสามารถมีเจ้าหน้าที่ประจำทีมได้มากถึง 5 คน โดยมีผู้ฝึกสอน และ เจ้าหน้าที่ปฐมพยาบาล อย่างน้อย 1 คน
- (ii) เจ้าหน้าที่ปฐมพยาบาล
 - (a) ต้องเป็นคนที่มีความสามารถให้การรักษาการบาดเจ็บหรืออาการป่วยต่าง ๆ ได้ (เช่น แพทย์ หรือนักกายภาพบำบัด)
 - (b) ต้องมีสิ่งแสดงตัวตนว่าเป็นเจ้าหน้าที่ประจำทีมซึ่งจัดให้โดยฝ่ายจัดการแข่งขัน เช่น ปอกแขน
 - (c) ต้องไม่ได้ปฏิบัติหน้าที่อื่น (รวมถึงในฐานะผู้เล่น)
 - (d) ได้รับอนุญาตให้ลงสู่สนามระหว่างการหยุดการแข่งขันในกรณีที่ผู้เล่นบาดเจ็บ เจ็บป่วย หรือมีเลือดออก
 - (e) ต้องแจ้งผู้ตัดสินหากต้องนำผู้เล่นออกจากสนามภายใน 30 วินาที เนื่องจากการบาดเจ็บหรือเจ็บป่วยที่รุนแรง หรือ หากต้องการความช่วยเหลือเพิ่มเติม

5.2 การแข่งขัน (MATCH OFFICIALS)

เจ้าหน้าที่ในการแข่งขันประกอบด้วย ผู้ตัดสินสองคนและ ผู้ตัดสินสำรองหนึ่งคน

(i) เจ้าหน้าที่ประจำการแข่งขัน

(a) สวมใส่ชุดที่แตกต่างจากชุดแข่งของผู้เล่นแต่ละทีมและสวมรองเท้าที่เหมาะสม

(b) มีหน้าที่รับผิดชอบในการตรวจสอบสนามแข่งขัน (รวมถึงเสาประตู) และลูกบอลเป็นไปตาม [กฎข้อ

3] ก่อนเริ่มการแข่งขันและตลอดการแข่งขัน

(c) ตรวจสอบความเรียบร้อยของผู้เล่นนอกสนามก่อนเริ่มการแข่งขันเป็นไปตามข้อกำหนดของ [กติกา 5.1.1

(i) และ (iv)]

5.2.1 ผู้ตัดสิน (UMPIRES)

ผู้ตัดสินมีหน้าที่ควบคุมการแข่งขันให้เป็นไปตาม กติกาและมีอำนาจตัดสินใจ การตัดสินของผู้ตัดสินถือว่าสิ้นสุด และต้องไม่มีการร้องเรียนใดๆ

(i) หลังจากตีหัวหน้าทีมแจ้งผลการเสียงแฉกหรือการเริ่มเล่น (Centre pass) ครั้งแรกให้แก่ผู้ตัดสินแล้ว จากนั้นผู้ตัดสินจะเสียงเลือกแฉก ผู้ตัดสินที่เสียงชนะจะควบคุมครึ่งสนามส่วนที่ใกล้กับที่นั่ง และเลือกแฉกที่อยู่ด้านขวามือถ้าหันหน้าเข้าสนาม ผู้ตัดสินแต่ละคนจะควบคุมครึ่งสนามในส่วนเดิมตลอดการแข่งขัน

(ii) ผู้ตัดสินให้สัญญาณนกหวีดในกรณีดังต่อไปนี้

(a) ให้สัญญาณเพื่อเริ่มเล่นและหยุดการแข่งขันในแต่ละช่วงเวลาการแข่งขัน

(b) ให้สัญญาณเริ่มการเล่นใหม่หลังจากได้คะแนน

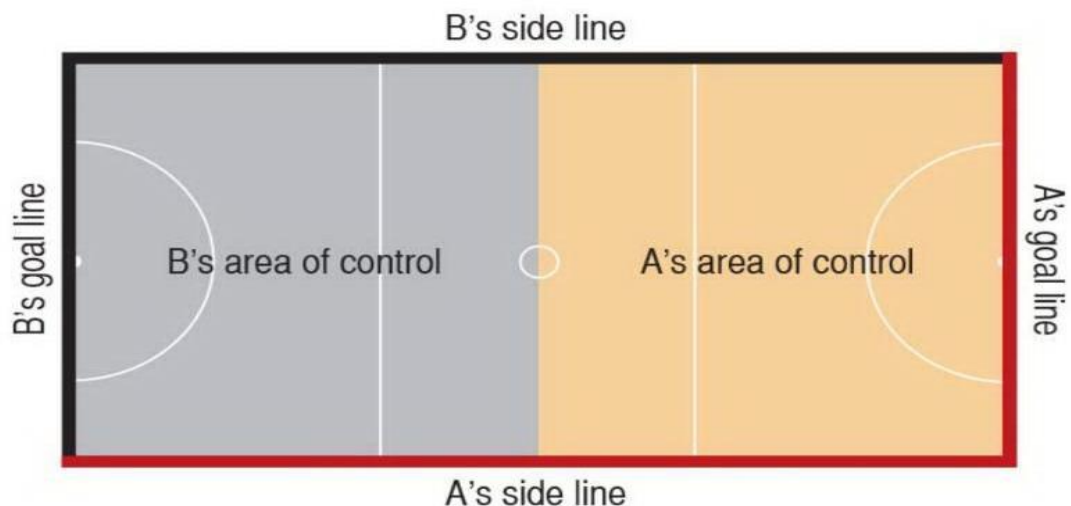
(c) ให้สัญญาณในการลงโทษเมื่อเกิดการทำผิด กฎ กติกา

(d) อาจใช้เพื่อส่งสัญญาณว่าลูกบอลออกนอกสนาม ในกรณีที่จำเป็นต้องให้ความชัดเจน

(e) ส่งสัญญาณให้ผู้จับเวลา หยุดเวลาและเริ่มจับเวลาอีกครั้งเมื่อเริ่มเล่นใหม่

(iii) ผู้ตัดสิน ส่งสัญญาณพร้อมกัน อาจต้องมีการตัดสินของคนใดคนหนึ่งในเหตุการณ์ที่เกิดขึ้นพร้อมกัน

(iv) ผู้ตัดสินแต่ละคนมีหน้าที่ควบคุมและตัดสินใจเกี่ยวกับการแข่งขัน ในพื้นที่ที่รับผิดชอบ รวมถึงบริเวณเส้นประตู ยกเว้นในข้อ (v) และ (vi) ด้านล่างและ [กติกา 6.1.1] โดยความยาวของสนามถูกแบ่งครึ่งตรงกลางระหว่างเส้นข้างทั้งสองเส้นตามรูป



- (v) ผู้ตัดสินมีหน้าที่ตัดสิน เวลาที่มีการส่งบอลเข้าเล่นที่เส้นข้าง และรับผิดชอบในการตัดสินหากมีการละเมิดโดยผู้เล่นที่ส่งบอลหรือผู้เล่นทีมป้องกัน หากมีบทลงโทษในฝั่งสนามของผู้ตัดสินร่วม ผู้ตัดสินที่รับผิดชอบครึ่งฝั่งของสนามนั้นจะกลับมาทำหน้าที่ดำเนินการตัดสินต่อไป
- (vi) ผู้ตัดสินสามารถหยุดเวลาการแข่งขันได้ หากพบเห็นการบาดเจ็บ เลือดออก การฟาล์ว เหตุฉุกเฉิน หรือสถานการณ์อื่นที่เหมาะสมต่อการหยุดเวลา
- (vii) ในการแข่งขันที่ต่ำกว่าระดับนานาชาติ ผู้ตัดสินสามารถแจ้งอย่างไม่เป็นทางการแก่ผู้เล่นเพื่อปรับพฤติกรรมการเล่นในกรณีที่ไม่ร้ายแรง แทนการหยุดเวลาการแข่งขัน
- (viii) ผู้ตัดสินอาจหยุดเวลาเพื่อพูดคุยกับผู้เล่นที่มีพฤติกรรมไม่เหมาะสม
- (ix) ผู้ตัดสินอาจหยุดเวลาเพื่อบอกหัวหน้าทีมให้พูดคุยกับผู้เล่นที่มีพฤติกรรมไม่เหมาะสม

5.2.2 ผู้ตัดสินสำรอง (RESERVE UMPIRE)

ผู้ตัดสินสำรองมีหน้าที่ดังต่อไปนี้

- (i) ทำหน้าที่แทนผู้ตัดสินหลักในกรณี ป่วยหรือ ได้รับบาดเจ็บระหว่างการแข่งขัน ก่อนการเปลี่ยนตัวผู้ตัดสิน ผู้ตัดสินสำรองต้องตระหนักถึง “การเตือน” “คาดโทษ” “สั่งพัก” หรือ “ให้ออกจากสนาม” ที่เกิดขึ้นไปแล้ว และเหตุผลในการกระทำที่ทำได้แล้วของผู้ตัดสินคนเดิม
- (ii) ทำหน้าที่ช่วยผู้ตัดสินหลักในกระบวนการต่างๆก่อนการแข่งขันจะเริ่มหรือระหว่างช่วงพักการแข่งขัน
- (iii) นั่งในบริเวณที่นั่งของผู้ตัดสินในระหว่างการแข่งขัน
- (iv) ตรวจสอบผู้เล่นที่ถูกทำโทษในช่วงระหว่างการพักการเล่นชั่วคราวและให้คำแนะนำแก่ผู้เล่นเมื่อพ้นช่วงการพักการเล่นชั่วคราว

5.3 เจ้าหน้าที่เทคนิค (TECHNICAL OFFICIALS)

เจ้าหน้าที่เทคนิคประกอบไปด้วย เจ้าหน้าที่บันทึกคะแนน 2 คน เจ้าหน้าที่บันทึกเวลา 2 คน และเจ้าหน้าที่ฝ่ายอื่นๆที่ได้รับมอบหมายปฏิบัติหน้าที่ในการจัดการแข่งขัน มีเพียงเจ้าหน้าที่บันทึกคะแนนและ เจ้าหน้าที่บันทึกเวลาเท่านั้นที่สามารถนั่งในบริเวณที่นั่งเจ้าหน้าที่ได้

5.3.1 เจ้าหน้าที่บันทึกคะแนน (scorers)

เจ้าหน้าที่บันทึกคะแนนมีหน้าที่บันทึกคะแนนให้ถูกต้อง

(i) ก่อนเริ่มการแข่งขัน เจ้าหน้าที่บันทึกคะแนน บันทึกกรายชื่อผู้เล่นและตำแหน่งในสนาม และชื่อเจ้าหน้าที่ประจำทีม(รวมถึงตำแหน่งผู้เล่นตัวจริง) และรายชื่อเจ้าหน้าที่ทีม

(ii) ในระหว่างการแข่งขัน เจ้าหน้าที่บันทึกคะแนนมีหน้าที่ดังต่อไปนี้

(a) บันทึกการเปลี่ยนแปลงของผู้เล่นและ/หรือ ตำแหน่งการเล่น

(b) บันทึกผลคะแนนของแต่ละทีมที่ยิงประตูได้คะแนน รวมถึงผลการยิงประตูที่ไม่ได้คะแนน

(c) บันทึกผลการส่งบอลเริ่มเล่นของแต่ละทีม

(d) ขานการส่งบอลเริ่มเล่นถ้า ถูกแย้งโดยผู้ตัดสินคนใดคนหนึ่ง

(e) ส่งสัญญาณเพื่อเริ่มการส่งบอลเริ่มเล่นทันที หลังจากการหยุดเวลา

(f) แจ้งผู้ตัดสินในกรณีที่มีการส่งบอลเริ่มเล่นผิด (อ้างอิงกติกา ข้อ 6.1.1(iv)(b))

(g) บันทึก “การเตือน”(caution),การคาดโทษ(warning),การสั่งพัก(suspension), การสั่งให้ออกจากสนาม(ordering off)

5.3.2 เจ้าหน้าที่บันทึกเวลา (TIMEKEEPERS)

เจ้าหน้าที่บันทึกเวลามีหน้าที่ตรวจสอบและควบคุมเวลาการแข่งขันในแต่ละช่วงเวลา รวมถึงเวลาในช่วงพักให้ตรงและครบตามเวลาที่กำหนดใน กฎ กติกา โดยมีหน้าที่อื่นดังต่อไปนี้

(i) แจ้งผู้ตัดสิน 30 วินาที และ 10 วินาที ก่อนเริ่มการแข่งขันในแต่ละช่วงเวลา และในแต่ละครึ่งเวลา

(ii) เริ่มบันทึกเวลาเมื่อผู้ตัดสินเป่านกหวีดเริ่มการแข่งขัน

(iii) แจ้งผู้ตัดสิน เมื่อการแข่งขันหมดเวลา

(iv) หยุดเวลาเมื่อมีสัญญาณจากผู้ตัดสินและเริ่มบันทึกเวลาเมื่อมีสัญญาณจากผู้ตัดสินให้เริ่มการแข่งขันอีกครั้ง

(v) แจ้งเตือนผู้ตัดสิน 10 วินาที ก่อนจะสิ้นสุดการหยุดเวลา จากการบาดเจ็บ หรือ มีเลือดออก

(vi) จับเวลาสำหรับการพัก 2 นาที สำหรับผู้เล่นที่ถูกสั่งพักการเล่นและแจ้งผู้ตัดสินสำรองเมื่อครบเวลาสั่งพักการเล่น

6. การดำเนินการแข่งขัน (MATCH PROCEDURE)

6.1 การดำเนินการของผู้ตัดสิน (UMPIRE PROCEDURE)

6.1.1 การส่งบอลเริ่มเล่น (Centre pass)

การแข่งขันเริ่มต้นด้วยการส่งบอลเริ่มเล่น (Centre pass) ตั้งแต่ต้นของแต่ละช่วงเวลาการแข่งขัน หรือแต่ละครั้งการแข่งขันและหลังจากการทำประตูได้คะแนนในแต่ละครั้ง

(i) ผู้ตัดสินแจ้งแต่ละทีมเมื่อเหลือเวลา 30 วินาที และ 10 วินาทีก่อนเริ่มการแข่งขันในแต่ละช่วงเวลา และในแต่ละครั้ง

(ii) การส่งบอลเริ่มเล่น ตรงวงกลมกลางสนามแข่งขัน (Center circle) ครั้งแรกในแต่ละช่วงเวลา ผู้ตัดสินที่ควบคุมจะเป็นผู้ขว้างบอล (Centre pass) และเริ่มเล่น

(iii) ในระหว่างช่วงเวลา ผู้ตัดสินที่ควบคุม (Centre pass) จะเป็นผู้เริ่มเมื่อมีการทำประตู

(iv) ทันทีที่มีการทำประตูเกิดขึ้น ผู้ตัดสินทั้งสองจะชี้ทิศทางของการส่งบอลเริ่มเล่น (Centre pass) ลูกต่อไป

(a) ถ้าผู้ตัดสินทั้งสองไม่เห็นพ้องต้องกันในการตัดสิน ผู้ตัดสินจะขอความชัดเจนจากเจ้าหน้าที่บันทึกคะแนน

(b) ถ้าผู้ตัดสินทั้งสองชี้ทิศทางของการส่งบอลเริ่มเล่น (Centre pass) ผิด เจ้าหน้าที่บันทึกคะแนนจะแจ้งผู้ตัดสิน

(v) ผู้ตัดสินที่ควบคุมการส่งบอลเริ่มเล่น (Centre pass) สามารถให้บทลงโทษในกรณีที่มีการผิดระเบียบโดยผู้เล่นตำแหน่งเซนเตอร์ได้ (Centre) และให้บทลงโทษผู้เล่นฝั่งตรงข้ามที่พยายามขัดขวางการส่งบอล (ถ้ามีการลงโทษในพื้นที่ของผู้ตัดสินอีกคน ผู้ตัดสินคนนั้นสามารถดำเนินการต่อไปได้ ในจุดที่การกระทำผิด)

6.1.2 ขั้นตอนระหว่างการแข่งขัน (Procedure during a play)

ผู้ตัดสินต้องเคลื่อนที่ไปตามเส้นข้างและเส้นหลังประตู เพื่อดูการแข่งขันและให้การตัดสิน

ต้องอยู่นอกสนามในระหว่างเกมการแข่งขันเท่านั้น ยกเว้นในกรณีที่มีการโยนบอล (Toss up)

(i) หน้าที่ผู้ตัดสิน

(a) เมื่อมีการลงโทษ ผู้ตัดสินเป่านกหวีด แจ้งการละเมิด แจ้งบทลงโทษ (ภาคผนวก C) ใช้สัญญาณมือ (ภาคผนวก B) และระบุบริเวณที่เกิดเหตุเพื่อที่จะลงโทษ

(b) หากมีการโต้เถียง ให้ผู้ตัดสินพิจารณาการเล่นยังคงดำเนินต่อไป ไม่เป่านกหวีด (กติกาส่งบอล 7.2)

(c) ให้สัญญาณมือ ว่ามีการทำประตู โดยยกแขนข้างหนึ่งขึ้น

(ii) ถ้าลูกบอลสัมผัสกับผู้ตัดสินระหว่างการแข่งขัน หรือ ถ้าผู้ตัดสินขัดขวางการเล่นที่ของผู้เล่น จะไม่มีการหยุดเล่นจนกว่าจะมีทีมใดทีมหนึ่งเสียเปรียบ ซึ่งในกรณี ทีมนั้นจะได้ส่งลูกกินเปล่า (Free pass)

(iii) ผู้ตัดสินต้องไม่วิพากษ์วิจารณ์ หรือให้คำแนะนำทีมในระหว่างที่มีการแข่งขัน

6.1.3 ขั้นตอนเมื่อลูกบอลออกนอกสนาม (Procedures for Out of Court)

ผู้ตัดสินรับผิดชอบเส้นหลังประตู (goal line) ของครึ่งสนามที่ตนเองควบคุม และเส้นข้าง (side line)

ผู้ตัดสินที่รับผิดชอบเส้นประตู (goal line) เส้นข้าง (side line) มีหน้าที่ดังต่อไปนี้

(i) ให้คำชี้ขาดเมื่อลูกบอลออกจากสนามหรือเมื่อทีมต้องส่งลูกเข้าสนาม (ไม่จำเป็นต้องเป่านกหวีด หากเห็นชัดเจนว่าลูกบอลออกนอกสนาม)

(ii) ให้การลงโทษในกรณีที่มีการละเมิดกติกา ในการส่งลูกบอลเข้าสนาม หรือ มีผู้เล่นฝั่งตรงข้ามขัดขวางการส่งลูกบอลเข้าสนาม (ถ้ามีการลงโทษในฝั่งสนามของผู้ตัดสินอีกคน ผู้ตัดสินคนนั้นต้องรับผิดชอบ ในการตัดสินต่อ เมื่อมีการเข้าจุดที่เกิดเหตุเรียบร้อยแล้ว)

6.1.4 ขั้นตอนการ โยนบอล (Procedures for Toss Up)

(i) ผู้ตัดสินเข้าสู่สนามเพื่อโยนบอล (Toss Up) โดยปฏิบัติตามขั้นตอนดังต่อไปนี้

(a) หากมีการโยนบอล (Toss Up) ในบริเวณพื้นที่ทำประตู ผู้ตัดสินที่ควบคุมแดนยิงประตูจะทำการโยนบอล (Toss Up) บริเวณพื้นที่ทำประตู

(b) บริเวณนอกพื้นที่ทำประตู ผู้ตัดสินที่อยู่ใกล้ ให้เป็นผู้ควบคุมดำเนิน การโยนบอล (Toss Up) ทั้งหมด

(ii) ผู้ตัดสินตรวจสอบให้แน่ใจว่าผู้เล่นยืนในตำแหน่งที่ถูกต้องก่อนทำการโยนบอล (Toss Up)

(iii) ก่อนจะทำการโยนบอล ผู้ตัดสินหยุดนิ่งชั่วคราวถือลูกบอลบนฝ่ามือข้างหนึ่งโดยให้อยู่ระหว่างกลางของผู้เล่นทั้งสองคน และตำแหน่งลูกบอลอยู่ระดับไหล่ของผู้เล่นที่ต่ำกว่าในท่ายืนปกติ

(iv) ผู้ตัดสินโยนลูกบอลขึ้นไปในแนวตั้งแต่ห้ามเกิน 600 มิลลิเมตร (2 ฟุต) และเป่านกหวีดพร้อมโยนโดยทันที

6.1.5 ขั้นตอนการหยุดเวลา (Procedures for Stoppages)

ผู้ตัดสินปฏิบัติดังต่อไปนี้

(i) ส่งสัญญาณให้เจ้าหน้าที่บันทึกเวลาทราบเมื่อต้องการหยุดเวลา (Hold Time)

(ii) แจ้งผู้เล่นเมื่อเหลือเวลาอีก 10 วินาที

(iii) ส่งสัญญาณมือ ให้เจ้าหน้าที่บันทึกเวลาทราบ เมื่อเริ่มต้นการแข่งขันอีกครั้ง

6.1.6 ขั้นตอนสำหรับการจัดการการแข่งขัน (Procedures for management)

(i) ผู้ตัดสินหยุดเวลาเพื่อ เตือน (Caution) , คาดโทษ (Warning) ,สั่งพัก (Suspention) , ให้ผู้เล่นออกจากสนาม (Order s player off) โดยใช้สัญญาณมือ (ภาคผนวก B)

(ii) ผู้ตัดสินที่ควบคุมการแข่งขันอยู่จะต้องมั่นใจว่า ผู้ตัดสินที่ตัดสินร่วมกันรับรู้ถึงเหตุผลในการตัดสินที่เกิดขึ้น หากจำเป็นผู้ตัดสินอาจหยุดเวลาเพื่อแจ้งให้ผู้ตัดสินร่วมรับรู้ถึงเหตุผลในการตัดสิน

(iii) ในกรณีที่จะมีการ คาดโทษ (Warning) ,สั่งพัก (Suspention) ,หรือ การสั่งให้ออกจากสนาม (order s player off) ผู้ตัดสินที่ควบคุมการแข่งขันอยู่อาจหยุดเวลาเพื่อหารือกับผู้ตัดสินร่วม ก่อนการตัดสินจะเกิดขึ้น

6.2 ขั้นตอนของเจ้าหน้าที่ประจำทีม (TEAM OFFICIAL PROCEDURES)

(i) เจ้าหน้าที่ทีมและผู้เล่นสำรองตรงที่นั่งสำรอง อาจจะให้คำแนะนำผู้เล่นในสนามได้ในกรณีดังต่อไปนี้

(a) ให้คำแนะนำผู้เล่นในสนามในขณะที่การแข่งขันกำลังดำเนินอยู่ได้แต่ต้องนั่งอยู่ในบริเวณที่นั่งสำรองของทีม

(b) ระหว่างการหยุดพักการเล่นเจ้าหน้าที่ประจำทีมและผู้เล่นสำรองสามารถนั่งอยู่ตรงบริเวณที่นั่งหรือรอบ ๆ สนามแต่ห้ามเข้ามาในบริเวณสนามแข่งขัน (ยกเว้นเจ้าหน้าที่ปฐมพยาบาล)

(c) ช่วงระหว่างการพักการแข่งขัน

(ii) เจ้าหน้าที่ประจำทีมและผู้เล่นสำรองตรงบริเวณที่นั่งสำรองจะต้องไม่ก้าวร้าว ดุหมั่น หรือใช้ภาษาท่าทางที่ไม่เหมาะสม(กติกากา13.3)

7.การลงโทษ (SANCTION)

7.1 ประเภทของการลงโทษ (TYPES OF SANCTIONS)

ระหว่างการแข่งขัน ผู้ตัดสินอาจลงโทษหากมีการละเมิดกติกาและอาจให้ความได้เปรียบกับทีมที่ไม่ได้ละเมิดกติกา ดังต่อไปนี้

(i) การส่งบอลกินเปล่า (Free pass) – สำหรับการผิดระเบียบ

(ii) การส่งลูกโทษ (Penalty pass) – สำหรับการกระทำฟาล์ว ,รุนแรง

7.1.1 เงื่อนไขของการลงโทษทุกประเภท (Conditions for All Sanctions)

การให้บทลงโทษแก่ทีมอาจเกิดจากผู้เล่นคนใดคนหนึ่ง ผู้เล่นที่ถูกลงโทษต้องปฏิบัติดังต่อไปนี้

(i) อยู่ในบริเวณที่ผู้ตัดสินระบุไว้โดยมีรายละเอียดดังนี้

(a) การส่งบอลกินเปล่า (Free pass) – อยู่ในตำแหน่งที่มีการกระทำผิดระเบียบ

(b) การส่งลูกโทษ (Penalty pass) – อยู่ในตำแหน่งที่มีการกระทำฟาล์วโดยผู้กระทำฟาล์ว ยืนอยู่จนกว่าทีมรุกไม่มีการเสียเปรียบ

บทลงโทษ: การส่งบอลกินเปล่า (Free pass): ถ้าผู้เล่นส่งบอลกินเปล่าผิดจุดอย่างชัดเจนและผิดซ้ำๆที่เดิม ผู้เล่นจะถูกลงโทษในข้อหาทำให้การแข่งขันล่าช้า (กติกากา 13.2.1(i))

(ii) ปฏิบัติตาม กฎ กติกา เรื่องเท้าหลัก (Footwork Rule) (กติกากา 9.1) การพิจารณาเท้าแรกที่ลงพื้นเป็นเท้าหลัก (landing foot)

บทลงโทษ: การส่งบอลกินเปล่า (Free pass)

(iii) ปล່อยลูกบอลภายใน 3 วินาทีหลังจากมีการลงโทษ

บทลงโทษ: การส่งบอลกินเปล่า (Free pass)

7.1.2 เงื่อนไขในการ ส่งลูกกินเปล่า (Conditions for Free Pass)

ผู้เล่นที่ส่งลูกกินเปล่า (Free pass) ไม่สามารถยิงประตูได้

บทลงโทษ: การส่งลูกกินเปล่า (Free pass) และ ไม่มีการทำประตู

7.1.3 เงื่อนไขการส่งลูกโทษ (Conditions for Penalty Pass)

(i) ผู้ละเมิดต้อง ยืนข้างอยู่นอกเหนือการเล่น(Out of Play) โดยผู้ละเมิด กติกา ต้องปฏิบัติดังนี้

(a) เคลื่อนที่มายังจุดที่กำหนดอย่างรวดเร็ว

(b) ยืนอยู่ข้างๆ (beside and away) จากผู้เล่นที่ส่งลูกโทษเพื่อกันไม่ให้ขัดขวางผู้เล่นคนนั้น

(c) อยู่ในตำแหน่งเดิมและไม่มีส่วนร่วมในการเล่น (รวมถึงไม่วิพากษ์วิจารณ์ใด ๆ) จนกระทั่งมีการส่งลูกบอลออกไป

บทลงโทษ: ให้มีการส่งลูกโทษอีกครั้ง (เลือกจุดการส่งลูกโทษไปพื้นที่ด้านหน้า(advanced) ถ้าถูกตัดสินว่าเป็นการทำให้การแข่งขันล่าช้า)

(ii) ผู้เล่นฝั่งตรงข้ามต้องไม่ขัดขวางหรือ สัมผัสกับผู้เล่นผู้ซึ่งเป็นผู้ส่งลูกโทษก่อนจะมีการส่งลูกบอลออกไป

บทลงโทษ: ให้มีการส่งลูกโทษ (Penalty pass) ตรงที่ผู้ทีละเมิดครั้งที่สองกำลังยืนอยู่และ ผู้ละเมิดทั้งคู่ต้องอยู่นอกเหนือการเล่น

(iii) ถ้าผู้ยิงประตู(GS,GA) ส่งลูกโทษในพื้นที่การทำประตู ผู้เล่นอาจจะส่งบอลหรือยิงประตูเลยก็ได้ ถ้ามีการละเมิดกติกาเกิดขึ้นและเจ้าหน้าที่ควบคุมเวลาส่งสัญญาณสิ้นสุดการแข่งขัน ผู้ตัดสินจะเป่านกหวีด เพื่อหยุดการเล่นและชี้แจงต่อผู้เล่นเรื่องการส่งลูกโทษที่ต้องดำเนินการเป็นลำดับต่อไป

(iv) ผู้เล่นซึ่งยืนถูกตำแหน่งในการส่งลูกโทษผู้เล่นอาจจะเลือกเล่นบอลก่อน ถ้าผู้เล่นเลือกจะเล่นบอลทันที ผู้ละเมิดกติกาจะต้อง ไม่มีส่วนร่วมในการเล่นหรือพยายามที่จะสกัดกั้นการส่งลูกโทษจนกระทั่งลูกบอลถูกปล่อยออกไป

บทลงโทษ: ให้มีการส่งลูกโทษ (Penalty pass) อีกครั้ง (โดยผู้ตัดสินเป็นผู้เลือกจุดการส่งลูกบอลไปพื้นที่ด้านหน้า(Advanced) ถ้าถูกตัดสินว่าเป็นการทำให้การแข่งขันล่าช้า)

(v) ถ้ามีการเปลี่ยนตัวผู้ละเมิดหรือเปลี่ยนตำแหน่ง ผู้เล่นซึ่งเข้ามาเล่นในตำแหน่งผู้เล่นที่ถูกส่งโทษจะต้อง ยืนข้างอยู่นอกเหนือการเล่น

(vi) ถ้าผู้เล่นถูกสั่งพัก (suspension) หรือถูกสั่งให้ออกจากสนาม (ordering off) การลงโทษจะถูกมอบให้กับทีมที่ไม่ได้ทำการละเมิดกฎ กติกา และไม่มีผู้เล่นจากทีมที่ทำการละเมิด คือจะต้องไม่มีผู้เล่นยืนข้างอยู่นอกเหนือการเล่นเพื่อส่งลูกโทษ

7.2 การให้ได้เปรียบ (ADVANTAGE)

ทีมใดทีมหนึ่งไม่ควรเสียเปรียบเมื่อฝั่งตรงข้ามละเมิดกติกา ผู้ตัดสินควรละเว้นจากการเป่านกหวีดในกรณีที่มีการละเมิดกติกา

(i) ผู้ตัดสินระบุการได้เปรียบโดย

(a) ขาน “Advantage” และระบุการละเมิดกติกา

(b) ใช้สัญญาณมือแจ้งว่าได้เปรียบ (ภาคผนวก B)

(ii) หากมีการเป่านกหวีดในกรณีมีการละเมิดกติกา ต้องมีการลงโทษ ยกเว้นมีการทำประตูและได้คะแนนซึ่งเป็นผลดีต่อทีมที่ไม่ละเมิดกติกา ผู้ตัดสิน ตัดสินให้ได้ประตู

8. การควบคุมการเล่น (Controlling Play)

8.1 การจัดการและควบคุมสำหรับการเริ่มเล่น Organisation for start of play

(i) สำหรับในแต่ละช่วงการแข่งขัน/ครึ่ง

(a) เมื่อผู้ตัดสินให้สัญญาณ 10 วินาที ก่อนการแข่งขันจะเริ่ม ผู้เล่นต้องอยู่ในสนาม

(b) ผู้เล่นต้องอยู่ในตำแหน่งและพื้นที่การเล่นที่ถูกต้องก่อนเกมการแข่งขันจะเริ่มขึ้น

(ii) ทีมต้องเข้าสู่สนามต้องมีผู้เล่นอย่างน้อย 5 คน หนึ่งในนั้นต้องมีผู้เล่นตำแหน่งเซนเตอร์

8.1.1 การเข้าสู่สนามการแข่งขันไม่สมบูรณ์ (Failure to take the Court)

(i) ถ้าทีมมีผู้เล่นไม่ครบ 5 คนในช่วงเริ่มของการเล่นแต่ละช่วง/แต่ละครึ่ง ผู้ตัดสินจะรอผู้เล่น ที่เหลือที่มาถึง ในเวลา 30 วินาที ก่อนเกมการแข่งขันจะเริ่มขึ้น

(a) ถ้าทีมสามารถเข้าสู่สนามได้ ภายใน 30 วินาที ทีมที่กระทำผิด กฎ กติกา จะถูกลงโทษทันทีหลังจาก การเป่านกหวีด เมื่อส่งบอลเริ่มเล่น (Centre Pass)

บทลงโทษ: การส่งลูกโทษ จะเกิดขึ้นบริเวณแดนกลาง ตรงเส้นลากผ่านขวางสนาม (Transverse line) ผู้ ตัดสินเป่านกหวีดเริ่มเล่นและการละเมิดก็ถูกลงโทษ ผู้เล่นเซนเตอร์อยู่นอกการเล่น

(b) ถ้าทีมไม่สามารถเข้าสู่สนามได้ ภายใน 30 วินาที ผู้ตัดสินจะให้ผู้เล่นฝั่งตรงข้ามเป็นผู้ชนะในครั้งนั้น

(ii) หากทีมใดเข้าสู่สนามล่าช้าหลังจากการหยุดเวลาการแข่งขันโดยผู้ตัดสิน ผู้ตัดสินลงโทษ กรณีทำให้ การเล่นล่าช้าทันที ณ จุดเกิดเหตุ แต่ถ้การเล่นอยู่ระหว่างการส่งบอลเริ่มเล่น (Centre Pass) ก็จะทำให้ บทลงโทษทันที หลังจากเสียงนกหวีดดัง การส่งบอลเริ่มเล่น (Centre Pass) เป่านกหวีดครั้งแรกสำหรับส่งบอล เริ่มเล่น และเป่านกหวีดครั้งที่สองสำหรับการลงโทษ

บทลงโทษ: การส่งลูกโทษ และให้ส่งบอลในพื้นที่ด้านหน้า advanced (จนกว่าทีมที่ไม่ละเมิดจะได้เปรียบ) ผู้ ตัดสินเป่านกหวีดเพื่อเริ่มเล่นและการละเมิดถูกลงโทษ หัวหน้าทีมถูก “เตือน” (Caution) และ ผู้เล่นตำแหน่ง เซนเตอร์ยืนข้างอยู่นอกเหนือการเล่นเพื่อให้มีการส่งลูกโทษ

1. การลงโทษอาจจะเพิ่มไปถึงครึ่งหนึ่งของแต่ละเขตแดน (อาจถึงภายในวงกลมประตู ถ้าการเล่นเกิด จากการเริ่มใหม่ในเขตแดนประตู)

2. ผู้เล่นตำแหน่งเซนเตอร์อยู่นอกการเล่นที่จุดการเล่นใหม่ และถ้าอยู่ในวงกลมประตู ผู้เล่นตำแหน่งเซน เตอร์ย้ายไป สุดขอบของพื้นที่

8.2 การส่งบอลเริ่มเล่น (CENTRE PASS)

(i) การเล่นเริ่มขึ้นตอนแรกของแต่ละช่วง/แต่ละครึ่งการแข่งขัน และหลังจากมีการทำประตูแต่ละลูก โดยการส่ง บอลผ่านแดนกลาง (Center Circle) โดยผู้เล่นเซนเตอร์ของแต่ละทีมสลับกันส่งบอลผ่านแดนกลาง (Center Circle)

(ii) เมื่อมีการส่งบอลเริ่มเล่น ก่อนจะมีการเป่านกหวีด การเล่นในแต่ละช่วง/แต่ละครึ่งการแข่งขัน การส่งบอล เริ่มเล่น จะไม่เกิดขึ้นในกรณีดังต่อไปนี้

- (a) ลูกบอลยังอยู่ในมือของผู้เล่นเซนต์อร์ และไม่มีผู้เล่นคนใดจากทีมนี้ที่ทำการละเมิดและการลงโทษเกิดขึ้น
- (b) ลูกบอลถูกกระทุ้งออกจากมือของผู้เล่นเซนต์อร์ โดยผู้เล่นฝั่งตรงข้าม
- (c) การละเมิดโดยเจตนาของผู้เล่นฝั่งตรงข้ามถูกลงโทษและการส่งโทษ ยังไม่เกิดขึ้น

8.2.1 ตำแหน่งของผู้เล่นในการส่งบอลเริ่มเล่น (Position of Players for Centre Pass)

(i) ผู้เล่นเซนต์อร์ที่ครอบครองบอลยืนเท้าใดเท้าหนึ่งในวงกลม (center Circle) อย่างสมบูรณ์

บทลงโทษ: ส่งลูกกินเปล่า (free pass) ในวงกลมกลางสนาม (center Circle)

(ii) ผู้เล่นเซนต์อร์ฝั่งตรงข้ามอยู่ในแดนกลาง (Center third) และมีอิสระในการเคลื่อนที่

บทลงโทษ: ส่งลูกกินเปล่า (Free pass) ในแดนประตู (Goal third) เมื่อผู้เล่นฝั่งตรงข้ามสัมผัสพื้นในเขตประตู (Goal third) และสัมผัสบอล เสียงนกหวีดจะดังขึ้นสำหรับการเริ่มเล่นและการละเมิดการผิดระเบียบ

(iii) ผู้เล่นคนอื่น อยู่ในแดนประตู (Goal third) ของตนเองและมีอิสระในการเคลื่อนที่แต่ต้องไม่เข้าไปในแดนกลาง (Center third) ก่อนผู้ตัดสินเป่านกหวีดให้เริ่มเล่น

บทลงโทษ: ส่งลูกกินเปล่า (Free pass) ในแดนกลาง (Center third) ใกล้เคียงเส้นลากผ่านขวางสนาม (Transverse line) ตรงจุดที่ ผู้เล่นเข้าไปในแดนกลาง (Center third) ก่อนตัดสินเป่านกหวีดเพื่อเริ่มเล่น

(iv) ถ้าผู้เล่นฝั่งตรงข้ามสองคนเข้าไปในแดนกลาง (Center third) พร้อมกันก่อนจะมีการเป่านกหวีด

(a) ถ้าผู้เล่นทั้งสองต่างก็ไม่ได้สัมผัสบอล จะไม่มีการลงโทษ และการเล่นจะดำเนินต่อไป

(b) ถ้ามีผู้เล่นคนใดคนหนึ่งจับหรือสัมผัสลูกบอล ไม่ว่าจะในขณะที่ยืนตรงแดนกลาง (Center third) หรือก่อนหน้าหรือหลังจากเข้าไปในแดนกลาง (Center third) จะทำการโยนบอล (toss up) จุดที่ผู้เล่นทั้งสองคน สัมผัสบอล

(c) ถ้าผู้ตัดสินหนึ่งคนเป่านกหวีดเพื่อลงโทษ และผู้ตัดสินอีกคนหนึ่งขาน ได้เปรียบ “advantage” การลงโทษยังคงต้องดำเนินการอยู่

8.2.2 การควบคุมการส่งบอลเริ่มเล่น (Controlling the Centre pass)

(i) เมื่อผู้ตัดสินเป่าเริ่มเล่น ผู้เล่นเซนต์อร์ซึ่งครอบครองบอลอยู่อาจจะ ก้าวออกมาจากวงกลมกลาง (center Circle) แต่ปฏิบัติตาม กติกา เรื่องเท้าหลัก (กติกา 9.6) ถ้าหากผู้ตัดสินเป่านกหวีดแล้ว:

(a) เท้าข้างเดียวอยู่ในวงกลมกลาง (center Circle) เท้าข้างนี้จะถูกเรียกว่า เท้าหลัก “landing foot”

(b) เท้าสองข้างอยู่ในวงกลมกลาง เท้าข้างที่ไม่ขยับครั้งแรกจะถูกเรียกว่า เท้าหลัก “landing foot”

(ii) ผู้เล่นเซนต์อร์ต้องปล่อยบอลภายใน 3 วินาที

บทลงโทษ สำหรับ (i) และ (ii) คือ การส่งลูกกินเปล่า (Free pass)

(iii) ในการส่งบอลเริ่มเล่น ผู้เล่นที่สัมผัสหรือจับลูกบอลต้อง

(a) กำลังยืนตรงแดนกลาง (Center third)

(b) ลงพื้นด้วยเท้าแรกหรือเท้าทั้งสองภายในบริเวณแดนกลาง Center third

บทลงโทษ: การส่งลูกกินเปล่า (Free pass) ในแดนประตู (Goal third) ตรงเส้นที่ลากผ่านขวางสนาม (Transvers line) ที่ซึ่งผู้เล่นสัมผัสกับพื้นในบริเวณแดนประตู (Goal third)

(iv) ลูกบอลจากการ ส่งบอลเริ่มเล่นผ่านแดนกลาง (Center third) อาจจะไม่มีการสัมผัสและ ข้ามเส้นข้างสนาม ออกจากแดนกลาง (Center third)

การดำเนินการ: ส่งบอลเข้าเล่น (Throw in) โดยทีมตรงข้ามใกล้กับจุดที่บอลข้ามเส้นข้าง

(v) ผู้เล่นจากทีมที่ส่งลูกเริ่มเล่น อาจจะไม่

(a) สัมผัสหรือจับบอลกลางอากาศและลงสู่พื้นด้วยเท้าทั้งสองข้างทันทีที่คร่อมเส้นที่ลากผ่านขวางสนาม (Transvers line)

(b) สัมผัสหรือจับบอลภายในเขตประตู (Goal third) ถ้าหากบอลลังไม่ถูกสัมผัส ในแดนกลาง (กติกา 8.2.2 (iii))

บทลงโทษ: การส่งลูก กินเปล่า (Free pass) ในเขตประตู (Goal third) ตรงเส้นที่ลากผ่านขวางสนาม (Transvers line) ที่ซึ่งผู้เล่นสัมผัสกับพื้นสนามในบริเวณเขตประตู (Goal third)

(vi) ผู้ตัดสินอาจให้เป็นการได้เปรียบ (Advantage) (กติกา 7.2) และอนุญาตให้การเล่นดำเนินต่อไป ถ้าผู้เล่นคนใดคนหนึ่งของฝั่งตรงข้าม ดังต่อไปนี้

(a) จับบอลที่มาจากการเล่นส่งบอลเริ่มเล่น Centre pass) ในเขตประตู (Goal third)

(b) หลังจากการจับบอลกลางอากาศและลงเท้าลงสู่พื้นคร่อมเส้นที่ลากผ่านขวางสนาม (Transvers line) (ภายหลังผู้เล่นส่งบอล ถือว่ามาจากบริเวณเขตประตู (Goal third))

8.3 การออกนอกสนาม (OUT OF COURT)

8.3.1 ลูกบอลออกนอกสนาม (Ball Out of Court)

(i) ลูกบอลออกนอกสนามเมื่อ

(a) ลูกบอลสัมผัสพื้นนอกสนาม

(b) ลูกบอลสัมผัสบุคคลหรือวัตถุที่อยู่ภายนอกสนาม

(c) ผู้เล่นในสนามกำลังถือบอลซึ่งสัมผัสกับพื้น วัตถุ หรือบุคคลที่อยู่นอกสนาม

การดำเนินการ: ส่งบอลเข้าเล่น (Throw in) โดยทีมที่ไม่ได้สัมผัสบอลครั้งสุดท้าย โดยโยนในจุดที่บอลออกนอกสนาม

(ii) ลูกบอลที่ถูกทำให้ออกนอกสนามโดยผู้เล่น

(a) จับหรือสัมผัสลูกบอลกลางอากาศก่อนเท้าลงสู่พื้น โดยที่ลูกบอลทั้งลูกหรือบางส่วนของลูกบอลอยู่นอกสนาม

(b) จับหรือสัมผัสลูกบอลในขณะที่ยืนบนพื้น บางส่วนของเท้าอยู่นอกสนามและบางส่วนอยู่ในสนาม

การดำเนินการ: ส่งบอลเข้าเล่น (Throw in) โดยทีมที่ไม่ได้สัมผัสบอลครั้งสุดท้าย โดยโยนในจุดที่บอลออกนอกสนาม

(iii) หากมีการจับลูกบอลพร้อมกันโดยผู้เล่นสองคน โดยอยู่คนละทีม ไม่ว่าจะกำลังจะลงเท้าหรือจะยืนอยู่ในสนามหรือนอกสนามบางส่วน ต้องดำเนินการ โยนบอล (Toss up) ในสนาม ตำแหน่ง ณ จุดระหว่างผู้เล่นทั้งสองทีม

(iv) ลูกบอลจะไม่ถือว่าออกนอกสนามถ้ากระทบส่วนใดก็ตามของเสาประตูและตั้งกลับเข้ามาในสนาม

8.3.2 ผู้เล่นที่อยู่นอกสนาม (Player Outside the Court)

(i) ผู้เล่นอาจจะกระโดดจากตำแหน่งในสนามและ โยนหรือปัดลูกบอลก่อนลงสู่พื้นด้านนอกสนาม

(ii) ผู้เล่นที่ไม่ได้สัมผัสกับลูกบอลอาจจะเคลื่อนไปบริเวณนอกสนาม โดยมีวัตถุประสงค์เพื่อหาตำแหน่งที่ดีเพื่อกลับเข้ามาในสนาม

บทลงโทษ: การส่งบอลกินเปล่า (Free pass) ใกล้กับจุดที่ผู้เล่นออกนอกสนาม

(iii) ผู้เล่นซึ่งออกนอกสนามเพื่อเอาบอลกลับคืนมาหรือโยนลูกบอลเข้ามา อนุญาตให้เข้าสนามได้เลย

บทลงโทษ: การส่งลูกโทษ (penalty pass) ในสนามใกล้กับจุดที่ผู้เล่นออกนอกสนาม

(iv) ผู้เล่นซึ่งมีบางส่วนหรือทั้งตัวอยู่ในบริเวณรอบนอกสนามต้องเข้ามาในสนามอีกครั้งและต้องไม่สัมผัสลูกบอลก่อนเข้ามาในสนาม

การดำเนินการ: ส่งบอลเข้าเล่น (Throw in) โดยทีมฝั่งตรงข้ามตรงจุดที่ผู้เล่นสัมผัสกับบริเวณนอกสนามก่อนการเล่นบอล

(v) ผู้เล่นที่ออกจากสนามแข่งขัน โดยที่ไม่ได้รับอนุญาตจากผู้ตัดสินจะไม่สามารถเข้ามาได้ ถ้าผู้เล่นคนนี้เป็นผู้เล่นเซนต์อร์ ต้องมีผู้เล่นคนหนึ่งเข้ามาเล่นในตำแหน่งนี้แทน ผู้เล่นคนนี้อาจจะกลับมาในสนามทันทีหลังจาก:

(a) มีการทำประตู (ในกรณีนี้ผู้เล่นต้องเล่นในตำแหน่งที่ว่างในขณะนั้น)

(b) การหยุดเวลา ในกรณีมีการบาดเจ็บ/อาการเจ็บป่วย

(c) การหยุดพัก

บทลงโทษ: ผู้เล่นถูกส่งเข้ามาในสนามในเวลาที่ถูกต้อง การส่งลูกโทษ (penalty pass) ให้กับทีมตรงข้ามซึ่งครองบอลตอนที่การเล่นหยุดลงและผู้เล่นในทีมที่ละเมิดกฎที่อยู่ในบริเวณที่เล่นและยืนข้าง นอกการเล่น เพื่อให้มีการส่งลูกโทษ

8.3.3 การป้องกันผู้เล่นจากนอกสนาม (Defending a Player from Out of Court)

ผู้เล่นซึ่งยืนอยู่นอกสนามต้องไม่พยายามป้องกันผู้เล่นในสนามโดยที่ผู้เล่นคนนั้นจะมีลูกบอลหรือไม่บอล

บทลงโทษ: การส่งลูกโทษ (penalty pass) ในสนามใกล้กับจุดที่ผู้เล่นละเมิดยืนอยู่

8.3.4 การป้องกันผู้เล่นซึ่งออกนอกสนาม (Defending a Player Who is Out of Court)

(i) ผู้เล่นอาจป้องกันผู้เล่นฝั่งตรงข้ามซึ่งตั้งใจเลือกจะออกนอกสนาม โดยในกรณีนี้ถือว่าผู้เล่นที่ป้องกันคนนี้ได้ ออกนอกสนามหรือละเมิดกติกาใดๆ

บทลงโทษ: การส่งลูกโทษ (penalty pass) ในสนามใกล้กับจุดที่ผู้เล่นละเมิดยืนอยู่

(ii) ผู้เล่นซึ่งออกนอกสนามไปเอาบอลคืนมาหรือไปเอาบอลเข้ามาเพื่อส่งบอลเข้าเล่นสามารถเข้ามาในสนามได้ ตรงจุดที่ผู้เล่นออกนอกสนามหรือจุดที่โยนบอลเข้ามา และผู้เล่นฝั่งตรงข้ามพยายามป้องกันผู้เล่นอีกทีหนึ่ง

บทลงโทษ: การส่งลูกโทษ (penalty pass) ในสนามใกล้กับจุดที่ผู้เล่นละเมิดยืนอยู่

8.4 การส่งบอลเข้าเล่น (THROW IN)

ถ้าบอลออกนอกสนาม การเล่นจะเริ่มอีกครั้งด้วยการส่งบอลเข้ามาในสนาม

8.4.1 ข้อกำหนดในการส่งบอลเข้าเล่น

(i) ผู้เล่นซึ่งส่งบอลเข้าเล่น

(a) ยืนนอกสนามโดยที่อย่างน้อยเท้าข้างหนึ่งห่างจากเส้น 15 เซนติเมตร (6 นิ้ว) ตรงจุดที่กำหนดโดยผู้ตัดสิน (เท้าหลัก เรียกว่า “ landing foot”)

(b) ต้องแน่ใจว่าผู้เล่นคนอื่นอยู่ในสนามก่อนจะมีการปล่อยบอลออกมา

(c) โยนบอลภายใน 3 วินาที

(d) ปฏิบัติตาม กฎ กติกา การเล่นบอล ระยะทางการส่งบอลและกฎการใช้เท้า (กติกา 9.4 - 9.6)

(e) ไม่เข้าในสนาม รวมถึงสัมผัสเส้น จนกว่าลูกบอลถูกปล่อยออกมา

(f) ต้องไม่ก้าวเท้า ข้ามบริเวณล้ำแดน (off side) ในขณะที่ถือลูกบอล

การดำเนินการ: การส่งบอลเข้าเล่น (throw in) โดยทีมตรงข้ามในจุดที่การละเมิดเกิดขึ้น

(ii) ผู้เล่นต้องส่งลูกบอลเข้าเล่นดังนี้

(a) จากเส้นประตูเข้าไปในเขตประตู (goal third)

(b) จากเส้นข้าง เข้าไปในเขตที่อยู่ใกล้ที่สุดหรือเขตติดกัน

บทลงโทษ: การส่งบอลกินเปล่า (Free pass) ในสนามในที่ซึ่งลูกบอลเข้ามาไม่ถูกต้อง

(iii) ลูกบอลจากการส่งบอลเข้าเล่นต้องไม่ออกจากสนามโดยที่ไม่มีการสัมผัส

การดำเนินการ: ส่งบอลเข้าเล่น (throw in) โดยทีมตรงข้ามในจุดที่ลูกบอลออกนอกสนาม

(iv) ลูกบอลจากการส่งบอลเข้าเล่นต้องอยู่ในสนาม

การดำเนินการ: ส่งบอลเข้าเล่น (throw in) โดยทีมตรงข้ามในจุดเดียวกัน

8.5 การโยนบอล (TOSS UP)

การโยนบอลจะเกิดขึ้นและเริ่มการเล่นใหม่อีกครั้งเมื่อ

(i) ผู้เล่นทั้งสองทีมสัมผัสบอลพร้อมกันด้วย หนึ่งมือ หรือ สองมือ

(ii) ผู้เล่นทั้งสองทีมส่งบอลออกนอกสนามพร้อมกันหรือไม่สามารถระบุได้ว่าทีมใดสัมผัสบอลครั้งสุดท้าย

(iii) ผู้เล่นทั้งสองทีมล้ำแดน (off side) พร้อมกันและ หนึ่งมือ หรือ สองมือ สัมผัสบอล (กติกา 9.1.7 (ii) (b))

(iv) ขณะที่ส่งบอลเริ่มเล่นแดนกลางผู้เล่นทั้งสองทีมเข้ามาในแดนกลาง (centre third) ก่อนเสียงนกหวีดดังขึ้น และสัมผัสบอลด้วย หนึ่งมือ หรือ สองมือ

(v) ผู้เล่นทั้งสองทีมกระทำฟาล์วจากการปะทะ (Contact) พร้อมกัน

(vi) หลังจากการหยุดเวลาไม่สามารถระบุได้ว่าผู้เล่นใดถือบอล หรือบอลอยู่ที่พื้นใดเมื่อมีการหยุดเวลา

8.5.1 ตำแหน่งในการโยนบอล (Position for Toss up)

การโยนบอลนั้นเกิดขึ้นระหว่างผู้เล่นฝ่ายตรงข้าม สองคนที่เกี่ยวข้อง จุดที่เหตุการณ์เกิดขึ้น ยกเว้นเมื่อเกี่ยวข้องกับผู้เล่นที่มีพื้นที่เล่นที่แตกต่างกัน:

- (i) หากผู้เล่นสองคนมีพื้นที่เล่นเดียวกัน: จะมีการโยนบอลระหว่างผู้เล่นสองคนในพื้นที่ส่วนกลางของพวกเขาให้ใกล้ตำแหน่งเดิมที่สุด
- (ii) หากผู้เล่นสองคนมีพื้นที่การเล่นที่ต่างกัน: จะมีการโยนบอล (toss up) ตรงพื้นที่แดนกลาง (center third) ระหว่างผู้เล่นฝ่ายตรงข้ามสองคนที่จุดใกล้เคียงกับตำแหน่งเดิมมากที่สุด

8.5.2 ตำแหน่งผู้เล่นสำหรับการโยนบอล (Position of Player for Toss up)

(i) ก่อนที่จะทำการโยนบอล ผู้ตัดสินจะตรวจสอบตำแหน่งผู้เล่นสองคน ดังนี้:

- (a) ผู้เล่นหันหน้าเข้าหากันและหันหน้าไปทาง ทิศทางที่ทำประตู
- (b) ระยะห่าง 0.9 เมตร (3 ฟุต) วัดระยะจากเท้าที่ใกล้ที่สุด
- (c) เขยียดแขนตรงข้างลำตัว

(ii) ผู้เล่นทั้งสองคนอยู่กับที่จนกว่าเสียงนกหวีดจากผู้ตัดสินจะดังขึ้นขณะที่ปล่อยบอล

บทลงโทษ: ส่งลูกกินเปล่า (Free pass) ณ จุดที่เกิดการละเมิด

(iii) ผู้เล่นอื่นๆทั้งหมด ยืนอยู่หรือสามารถเคลื่อนที่ ภายในระยะเวลาเคลื่อนที่แต่ไม่สามารถรบกวนในการโยนบอล

บทลงโทษส่ง: ส่งลูกกินเปล่า (Free pass) ณ จุดที่เกิดการละเมิด

8.5.3 ผลจากการโยนบอล (Outcome of Toss up)

(i) ผู้เล่นคนใดคนหนึ่งอาจจะจับหรือเตะบอลไปทิศทางใดก็ได้ ยกเว้นการจงใจเตะหรือปัดใส่ผู้เล่นอื่น

บทลงโทษส่ง: ส่งลูกกินเปล่า (Free pass) ณ จุดที่เกิดการละเมิด

(ii) ตำแหน่งยิงประตู (goal shooter) หรือ (goal attack) ที่จับบอลได้หลังการโยนบอลในเขตยิงประตู สามารถเลือกที่จะยิงหรือส่งได้

8.6 การให้บทลงโทษเมื่อบอลอยู่นอกการเล่น (Infringements when the ball is not in play)

ผู้เล่นต้องไม่ละเมิด กฎ กติกา เมื่อบอล อยู่นอกการเล่น รวมถึง ลักษณะดังต่อไปนี้

- (i) เมื่อระหว่างบอลออกนอกสนามและก่อนการส่งลูกเข้าเล่น
- (ii) เมื่อระหว่างการ พิจารณา และ ให้บทลงโทษ หรือ ขณะที่ยิงบอล (Toss up)
- (iii) เมื่อระหว่างการทำประตูและได้คะแนนและ นำไปสู่การส่งบอลเริ่มเล่นจากแดนกลาง
- (iv) ระหว่างการหยุดเวลา

บทลงโทษ: ส่งลูกกินเปล่า (Free pass) สำหรับการละเมิดการผิดระเบียบหรือ

การส่งโทษ (penalty pass) สำหรับ การฟาล์ว พิจารณาการกระทำ ของผู้เล่นที่จะต้องถูกเตือนดังนี้

1. สำหรับ (i) และ (ii) การละเมิดลูกกลางโทษทันที

2. สำหรับ (iii) และ (iv) นกหวีดจะถูกเป่าเพื่อเริ่มเล่นและเป่าอีกครั้งสำหรับการละเมิดลูกกลางโทษ

9 ระหว่างการแข่งขัน (DURING THE MATCH)

9.1 ผู้เล่นสำรองและการเปลี่ยนตัว (Substitution and team changes)

(i) ทั้งสองทีม สามารถทำการ เปลี่ยนตัวผู้เล่นสำรอง เมื่อ

(a) ระหว่างช่วงพัก การแข่งขัน

(b) หยุดการเล่น สำหรับ การขอเวลาบาดเจ็บ หรือ การปฐมพยาบาลเกี่ยวข้อง กับการเลือดออก

(ii) ไม่มีจำนวนจำกัดสำหรับการเปลี่ยนตัวผู้เล่นสำรอง แต่ผู้เล่นต้องมีรายชื่อ ในการแข่งขัน

9.2 ผู้เล่นที่มาช้า (LATE PLAYER)

(i) ผู้เล่นคนใด มาถึง หลังจากเกมการแข่งขัน เริ่มขึ้นแล้ว จะต้อง ถูกตรวจสอบโดยผู้ตัดสิน ก่อนเข้าไปในสนาม (กติกา 5.1.1(i)และ (iv))

(ii) ผู้เล่นที่มาช้า ไม่สามารถ เปลี่ยนตัวผู้เล่นคนใดคนหนึ่งลงสนามแล้ว แต่จะเป็นผู้เล่นสำรอง และถูก เปลี่ยนตัวได้ในเวลาต่อไป

(iii) ผู้เล่นที่มาช้าจะลงสนามในตำแหน่งที่ว่าง หลังจากได้รับอนุญาตจากผู้ตัดสินให้ลงสนามทันทีเมื่อ

(a) หลังจากมีการทำประตูได้คะแนน (ในกรณีนี้ผู้เล่นที่มาช้าต้องเล่นในตำแหน่งที่ว่างเท่านั้น)

(b) เมื่อหยุดเวลาสำหรับการบาดเจ็บหรือการปฐมพยาบาลที่เกี่ยวข้องกับเลือด

(c) เมื่อหยุดพักช่วงเวลาการแข่งขัน

(iv) หากตำแหน่งถูกปล่อยให้ว่างผู้เล่นที่มาช้าต้องไม่เข้าแข่งขันในขณะที่การแข่งขันกำลังดำเนินการอยู่ บทลงโทษสำหรับ (i), (ii), (iii), (iv): ผู้เล่นถูกส่งออกจากสนามจนกว่าจะถึงเวลาที่ถูกต้องสำหรับการเข้า การส่งลูกโทษ การส่งโทษ (penalty pass) โดยทีมตรงข้ามตรงที่ลูกบอลอยู่ คือเมื่อหยุดการเล่นและผู้เล่นในทีมที่ละเมิดกฎ ยืนในพื้นที่การเล่นแต่อยู่นอกเหนือจากการเล่นเพื่อส่งลูกโทษ

9.3 การหยุดเวลา (STOPPAGES)

(i) ผู้ตัดสินหยุดเวลาเมื่อมีการบาดเจ็บ การขอเวลาบาดเจ็บสำหรับนักกีฬา หรือมีเลือดออกและหยุดเวลาเมื่อมีเหตุฉุกเฉินที่จะต้องปฐมพยาบาล ซึ่งอยู่ในดุลพินิจของผู้ตัดสิน

ช่วงระหว่างการหยุดเวลา :

(a) สำหรับนักกีฬาที่บาดเจ็บอยู่ด้านนอกเท่านั้น ผู้เล่นอื่นทั้งหมดที่ไม่ได้รับผลกระทบ หรือก่อนถูกเปลี่ยนตัว ผู้เล่นยังคงอยู่ในสนาม

บทลงโทษ : ส่งลูกกินเปล่า (Free pass) ในสนามใกล้กับจุดที่ผู้เล่นออกนอกสนาม ถ้าหากผู้เล่นหลายคนที่ยังออกนอกสนามอยู่ในดุลพินิจของผู้ตัดสินที่จะต้องตัดสินใจว่าจะส่งลูกกินเปล่าที่จุดใด

(b) ในกรณีฉุกเฉินหรือสถานการณ์รุนแรงผู้ตัดสินต้องพิจารณาว่าควรที่จะเคลื่อนย้ายนักกีฬาออกจากสนามหรือไม่

(ii) การเริ่มเล่นใหม่อีกครั้ง เริ่ม ณ จุดที่บอลอยู่ตอนหยุดเวลา

(a) หากลูกบอลออกนอกสนามการเริ่มเล่นใหม่จะเริ่มโดยการส่งบอลเข้าเล่น (Throw in)

(b) หากมีการส่งสัญญาณการละเมิดเกิดขึ้นก่อนหน้านั้นแล้ว การเริ่มเล่นใหม่จะเริ่ม ณ จุดที่ให้บทลงโทษ

(c) หากลูกบอลอยู่ที่พื้นสนามหรือผู้ตัดสินไม่สามารถตัดสินใจได้ว่าทีมใดครอบครองบอล การเริ่มเล่นใหม่ จะเริ่มด้วยการโยนบอล (Toss up) ระหว่างผู้เล่นทั้งสองทีมในพื้นที่ที่สามารถดำเนินการได้

(d) หากผู้เล่นครอบครองบอลขณะที่ผู้ตัดสินหยุดเวลา ผู้เล่นใดก็ได้ในทีมที่สามารถเข้าไปในพื้นที่ดังกล่าว ได้ ครอบครองบอลเพื่อเริ่มการเล่นใหม่

(iii) ในการเล่นหากมีสถานการณ์ที่รุนแรง และมีการหารือกับฝ่ายจัดการแข่งขัน ผู้ตัดสิน อาจยุติการแข่งขัน เพื่อความปลอดภัยของนักกีฬาและเจ้าหน้าที่จัดการแข่งขัน

9.3.1 การบาดเจ็บหรือมีเลือดออก (Injury / Illness or Blood)

(i) ผู้ตัดสินหยุดเวลาเพื่อ การบาดเจ็บ หรือมีเลือดออก เมื่อผู้เล่นในสนามร้องขอ สำหรับการบาดเจ็บที่รุนแรงผู้ ตัดสินสามารถหยุดเวลาได้โดยไม่ต้องรอผู้เล่นร้องขอ

(ii) ผู้เล่นที่บาดเจ็บต้องออกนอกสนามภายใน 30 วินาที และทำการปฐมพยาบาล นอกสนาม ผู้ควบคุมเวลาให้ สัญญาณเมื่อเหลือ 10 วินาที

(iii) เจ้าหน้าที่ปฐมพยาบาล (primary care person) หรือผู้ที่ได้รับมอบหมายเท่านั้นที่สามารถ อนุญาตเข้า สนามเพื่อทำการปฐมพยาบาลผู้เล่นที่บาดเจ็บและช่วยเหลือผู้เล่นออกจากสนาม

(iv) ในกรณีที่เจ้าหน้าที่ปฐมพยาบาล หรือผู้ที่ได้รับมอบหมาย ร้องขอต่อผู้ตัดสิน กรณีที่ไม่สามารถเคลื่อนย้ายผู้ เล่นออกนอกสนามได้ ภายใน 30 วินาที ผู้ตัดสินสามารถต่อเวลาเพื่อให้สิทธิ์กับผู้เล่นที่บาดเจ็บ ออกนอกสนาม

(v) ผู้ตัดสิน สามารถอนุญาตให้เจ้าหน้าที่ทีม เข้าสนามเมื่อจำเป็นที่ต้องนำผู้เล่นที่บาดเจ็บออกนอกสนาม

(vi) ถ้ามีเลือดเปื้อนบอล สนาม และชุดแข่งขัน ต้องทำความสะอาดก่อนที่เริ่มเล่นใหม่

(vii) ผู้เล่นคนอื่นที่มีเลือดติดอยู่ หรือเสื้อผ้า จะต้องออกจากสนามทำความสะอาดและเปลี่ยนเสื้อผ้าก่อนการเริ่ม การเล่นใหม่

(viii) ในระหว่างการหยุดเวลาการบาดเจ็บ ทั้ง สองทีม สามารถเปลี่ยนตัวผู้เล่น ให้เสร็จสิ้นภายในระยะเวลาที่ กำหนดสำหรับการหยุดเวลาการบาดเจ็บ โดยผู้ตัดสิน

(ix) หากไม่มีการเปลี่ยนตัวผู้เล่น ในช่วงเวลาหยุดจากการบาดเจ็บ หรือ ผู้เล่นที่เลือดออก ต้องกลับมาเล่นในตำแหน่งที่ว่างอยู่ หากผู้เล่นที่บาดเจ็บอยู่ตำแหน่ง เช่นเตอร์ จะต้องเปลี่ยนตำแหน่งให้มีตำแหน่ง เช่นเตอร์เพื่อให้การแข่งขันดำเนินต่อไปได้

(x) หากผู้เล่นที่เกี่ยวข้องกับตำแหน่งที่ว่าง หรือ ผู้เล่นสำรอง จะต้องไม่เข้าสู่การแข่งขันในขณะที่การเล่นดำเนินอยู่ *บทลงโทษ: ผู้เล่นจะต้องถูกส่งออกนอกสนามจนกว่าจะถึงเวลาเข้าสนามอย่างถูกต้อง การส่งโทษ (penalty pass) ณ จุดที่กระทำฟาล์วและผู้เล่นที่กระทำฟาล์ว ยืนอยู่ด้านข้างและอยู่นอกการเล่น*

(xi) หากผู้เล่นที่เกี่ยวข้องในตำแหน่งว่าง หรือผู้เล่นสำรอง จะเข้าสนามได้ทันทีหลังจากผู้ตัดสินให้สัญญาณ หลังจากเหตุการณ์ใดเหตุการณ์หนึ่ง ต่อไปนี้

(a) มีการได้คะแนนอย่างสมบูรณ์ (กรณีนี้ผู้เล่นหรือผู้เล่นสำรองสามารถลงได้เฉพาะตำแหน่งที่ว่างอยู่เท่านั้น)

(b) การหยุดเวลา สำหรับการบาดเจ็บหรือเลือดออก

(c) ช่วงเวลาพัก

9.3.2 การหยุดเวลาอื่นๆ (Other Stoppages)

(i) ผู้ตัดสินอาจหยุดเวลาหรือขยายเวลาช่วงหยุดเวลาได้ หากพิจารณาแล้วว่าเหมาะสม ตัวอย่างการหยุดเวลาที่อาจนำมาใช้ (ไม่ได้จำกัดเฉพาะ)

(a) การบาดเจ็บที่รุนแรงอันตรายของผู้เล่น การบาดเจ็บของผู้ตัดสิน เจ้าหน้าที่เทคนิค อุปกรณ์ สนาม สภาพอากาศ อุปกรณ์ทางเทคนิค

(b) การนำบอลที่ออกนอกสนามกลับมาเล่น

(c) การให้บทลงโทษผู้เล่น เจ้าหน้าที่ทีม หรือผู้เล่นสำรอง

(ii) ผู้ตัดสินพิจารณาระยะเวลา ในการหยุดเวลา ตรวจสอบการเริ่มเล่นใหม่ให้ถูกต้อง โดยเร็วที่สุด

(iii) เจ้าหน้าที่ทีมไม่สามารถเข้าไปในสนาม ในช่วงการหยุดการแข่งขันได้ เว้นแต่ที่ระบุไว้ใน

[กติกา 9.3.1(iii) และ (v)]

9.4 การครอบครองบอล (PLAYING THE BALL)

9.4.1 วิธีการครอบครองบอล (Methods of Playing the Ball)

(i) การครอบครองบอลผู้เล่นสามารถกระทำดังต่อไปนี้

(a) จับบอลด้วย หนึ่งมือ หรือ สองมือ

(b) กลิ้งบอลเข้าหาตัวเอง

(c) จับบอล ถ้าหากบอลกระดอนจากเสาประตู

(ii) ผู้เล่นใดที่ครอบครองบอลอาจ โยน หรือกระดอนบอล ไปทิศทางใดก็ได้ เพื่อส่งให้ผู้เล่นคนอื่นๆ ด้วย หนึ่งมือ หรือ สองมือ

(iii) ผู้เล่นที่มีบอลต้อง ปล่อยบอลภายใน 3 วินาที

บทลงโทษ: ส่งลูกกินเปล่า (Free pass) ณ จุดที่ผู้เล่นทำผิดระเบียบยืนอยู่

(iv) หลังจากปล่อยบอล ผู้เล่นต้องไม่กลับมาเล่นบอลอีกครั้งก่อนที่บอลจะสัมผัสผู้เล่นคนอื่นๆ หรือกระดอนจากเสาประตู

บทลงโทษ: ส่งลูกกินเปล่า (Free pass) ณ จุดที่ผู้เล่นทำผิดระเบียบยืนอยู่ ตรงที่การสัมผัสบอลอีกครั้ง

(v) การครอบครองบอลโดยยังไม่สมบูรณ์ ผู้เล่นอาจกระทำดังนี้

(a) แตะหรือกระดอนบอลไปยังผู้เล่นคนอื่นๆ แต่ไม่สามารถตีลูกบอลใส่ผู้เล่นคนอื่นโดยเจตนา

(b) แตะบอลที่อยู่นอกเหนือการควบคุม หนึ่ง หรือมากกว่าหนึ่งครั้ง แล้วจับบอล แตะ หรือกระดอนบอลให้ผู้เล่นอื่นๆ

(c) แตะบอล หนึ่งครั้งก่อนการจับบอล แตะบอล หรือกระดอนบอลให้ผู้เล่นคนอื่นๆ

(d) กระดอนบอล หนึ่งครั้งก่อนการจับบอล แตะบอล หรือกระดอนบอลให้ผู้เล่นคนอื่นๆ

บทลงโทษ: ส่งลูกกินเปล่า (Free pass)

- (vi) ผู้เล่นไม่สามารถ กระทำดังต่อไปนี้
 - (a) เตะบอล
 - (b) ล้มลงเพื่อครอบครองบอล
 - (c) ฟาดบอลด้วยกำปั้น
 - (d) กickingบอลให้ผู้เล่นอื่นๆ

บทลงโทษ: ส่งลูกกินเปล่า (Free pass)

- (vii) ผู้เล่นที่ล้มลงในขณะที่ถือบอล จะต้องลุกขึ้นก่อนที่จะเล่นบอลและปล่อยบอลภายใน 3 วินาที

บทลงโทษ: ส่งลูกกินเปล่า (Free pass)

- (viii) ผู้เล่นไม่สามารถ กระทำดังต่อไปนี้
 - (a) ครอบครองบอลในขณะที่นั่ง นอน หรือคุกเข่า
 - (b) โยนหรือเล่นลูกบอลขณะที่นั่ง นอน หรือคุกเข่า

บทลงโทษ: ส่งลูกกินเปล่า (Free pass)

- (ix) ผู้เล่นไม่สามารถใช้เสาประตูช่วยในการทรงตัวหรือใช้ลูกบอลดันเสาช่วยในการทรงตัว

บทลงโทษ: ส่งลูกกินเปล่า (Free pass)

9.5 ระยะห่างการส่งบอล (PASSING DISTANCES)

9.5.1 การส่งบอลในระยะใกล้ (Short Pass)

- (i) เมื่อผู้เล่นส่งบอลจะต้องมีพื้นที่เพียงพอสำหรับผู้เล่นฝ่ายตรงข้ามในสนามที่จะสามารถสกัดกั้นลูกบอลด้วยมือ ในขณะที่บอลกำลังเคลื่อนที่จากมือผู้ส่งไปยังผู้รับ

บทลงโทษ: ส่งลูกกินเปล่า (Free pass) ณ จุดที่ผู้ส่งยืนอยู่

- (ii) หากผู้เล่นสองคนจากทีมเดียวกันได้ครอบครองบอลพร้อมกัน มือของผู้เล่นคนที่สอง จะต้องนำออกอย่างรวดเร็ว มิฉะนั้นจะถือว่าการส่งบอลสั้น (Short Pass)

บทลงโทษ: ส่งลูกกินเปล่า (Free pass)

- (iii) หากผู้เล่นฝ่ายตรงข้ามกันสองคนได้ครอบครองบอลพร้อมกัน ผู้ตัดสินจะพิจารณาการครอบครองบอล ให้สิทธิ์ผู้ที่จับบอลก่อน และให้เล่นต่อไป

9.5.2 การส่งบอลข้ามแดน (Over a Third)

ผู้เล่นต้องจับหรือสัมผัสบอลในพื้นที่ของสนาม ไม่เกินสองแดน (third)

- (i) ผู้เล่นที่สัมผัสหรือจับบอล จะต้อง
 - (a) ยืนอยู่ในแดน (third) เมื่อสัมผัสหรือจับบอล หรือ
 - (b) หลังจากสัมผัสบอลหรือจับบอลกลางอากาศ ให้เท้าหลัก หรือสองเท้า ลงในแดน (third)

บทลงโทษ: ส่งลูกกินเปล่า (Free pass) ณ เส้นขวางสนาม (transverse line) ที่ลูกบอลข้ามเส้นออกไป เว้นแต่บอลออกนอกสนาม เหนือเส้นประตู(goal line) จะได้รับการส่งเข้าเล่น(throw in)

- (ii) หลังจากจับบอลอย่างสมบูรณ์ ถูกต้อง ผู้เล่นอาจก้าวขาเข้าไปใน แดน (third) ของสนามได้ การโยนครั้งต่อไปจะถือว่าเกิดจากการโยน จากพื้นที่ของเท้าหลักลงพื้น

(iii) หากผู้เล่นจับบอลก่อนเท้าลงพื้น โดยเท้าเหยียบขวาง หรือคร่อมเส้นขวางสนาม (transverse line)

ผู้เล่นสามารถเลือกการส่งบอล ในแดนหนึ่งหรือแดนสองของสนามได้

บทลงโทษ: ส่งลูกกินเปล่า (Free pass) ณ แดนประตู (goal third) ใกล้เส้นขวางสนาม(transverse line) จากจุดที่บอลข้ามมา

9.6 การลงเท้า (FOOTWORK)

9.6.1 ลงเท้าหลักหนึ่งข้าง (One Foot Landing)

ผู้เล่นที่ยืนรับบอลด้วยขา หนึ่งข้าง หรือรับบอลจากกลางอากาศแล้วลงเท้าหลักหนึ่งข้าง อาจจะ

(i) ก้าวด้วยเท้าที่ไม่ใช่เท้าหลัก ไปในทิศทางใดๆ หรือ ยกเท้าหลักแล้วโยนบอลออก หรือ ยิงทำคะแนนก่อน เท้าหลักจะลงพื้นอีกครั้ง

(ii) ในขณะที่ก้าวด้วยเท้าที่ไม่ใช่เท้าหลัก หมุนไปในทิศทางใดๆ หนึ่งครั้งหรือมากกว่า เท้าหลักอาจยกขึ้นได้แต่ต้องโยนบอลหรือยิงทำคะแนน ก่อน เท้าหลักจะลงพื้นอีกครั้ง

(iii) กระโดดจากเท้าหลัก แล้วลงเท้าด้วยเท้าที่สอง ซึ่งไม่ใช่เท้าหลักและกระโดดอีกครั้ง แต่ต้องโยนบอลหรือยิงทำคะแนน ก่อนที่เท้าใดเท้าหนึ่งจะลงพื้นอีกครั้ง

(iv) ก้าวด้วยเท้าที่สองซึ่งไม่ใช่เท้าหลักและกระโดดอีกครั้ง แต่ต้องโยนบอลหรือยิงทำคะแนน ก่อนที่เท้าใดเท้าหนึ่งจะลงพื้นอีกครั้ง

บทลงโทษ: (i) ,(ii).(iii).(iv) ส่งลูกกินเปล่า (Free pass)

9.6.2 การลงเท้าหลักสองข้าง (Two feet landing)

ผู้เล่นที่รับบอลในขณะที่เท้าทั้งสองข้างอยู่บนพื้นหรือจับบอลกลางอากาศและลงพื้นด้วยเท้าทั้งสองข้าง พร้อมกัน ต้อง:

(i) ก้าวด้วยเท้าข้างใดข้างหนึ่ง ไปทิศทางใดก็ได้ หรือ ยกเท้าที่สอง แล้วโยนบอล หรือยิงประตูก่อนเท้าที่สองจะลงพื้นอีกครั้ง

(ii) ก้าวด้วยเท้าข้างใดข้างหนึ่ง ไปทิศทางใดก็ได้หนึ่งครั้งหรือมากกว่านั้น ในขณะที่หมุน เท้าที่สองอาจยกขึ้นได้ แต่ต้องโยนบอลหรือยิงประตูก่อนที่จะเท้าลงพื้นอีกครั้ง

(iii) กระโดดจากเท้าทั้งสองข้าง แล้วลงด้วยเท้าข้างเดียว แต่ต้องโยน บอลหรือยิงประตูก่อนที่เท้าลงพื้นอีกครั้ง

(iv) กระโดดด้วยเท้าหนึ่งข้าง แต่ต้องโยนบอลหรือยิงก่อนที่จะเหยียบพื้นของเท้าที่สอง

บทลงโทษ: (i),(ii),(iii),(iv) ส่งลูกกินเปล่า (Free pass)

9.6.3 การเคลื่อนไหวอื่นของเท้า (Other Foot Movement)

ผู้เล่นที่ครอบครองบอล จะไม่สามารถ

(i) ลากเท้าหรือ สไลด์ เท้าหลัก (Drag)

(ii) กระโดดด้วยเท้าหลักและลงพื้นด้วยเท้าหลัก (hop)

(iii) กระโดดจากเท้าทั้งสองข้างแล้วลงพื้นด้วยเท้าทั้งสองข้างในขณะที่ยังครอบครองบอล

บทลงโทษ: (i),(ii),(iii), ส่งลูกกินเปล่า (Free pass)

9.7 การล้ำแดน (OFFSIDE)

(i) ผู้เล่นจะล้ำแดนก็ต่อเมื่อผู้เล่นเข้าไปในเขตพื้นที่ ที่ไม่ใช่พื้นที่การเล่นของตำแหน่งผู้เล่นนั้น ซึ่งผู้เล่นจะครอบครองบอลหรือไม่ก็ตาม

บทลงโทษ: ส่งลูกกินเปล่า (Free pass)

(ii) ผู้เล่นสามารถเอื้อมข้ามและรับบอลจากพื้นที่ล้ำแดนได้หรือ ไข้บอลค้ำในพื้นที่ล้ำแดน แต่ผู้เล่นต้องไม่สัมผัสพื้นที่ล้ำแดนนั้นๆ

บทลงโทษ: ส่งลูกกินเปล่า (Free pass) ที่ผู้เล่นสัมผัสพื้นที่ล้ำแดนนั้น

9.7.1 ผู้เล่นฝ่ายตรงข้ามล้ำแดน (Opposing Player Offside)

(i) หากผู้เล่นสองคน ทีมตรงข้ามกัน ล้ำแดน ผู้เล่นที่ล้ำแดนคนแรกจะถูกลงโทษ

บทลงโทษ: ส่งลูกกินเปล่า (Free pass)

(ii) หากผู้เล่นสองคน ทีมตรงข้ามกัน ล้ำแดนพร้อมกัน

(a) หากไม่มีผู้เล่นใดสัมผัสบอล จะไม่มีการลงโทษ ให้เล่นต่อไป

(b) หากผู้เล่นคนใดคนหนึ่งสัมผัสบอลหรือจับบอลในขณะที่อยู่ในตำแหน่งล้ำแดน หรือก่อนหรือหลังจากเท้าลงพื้นในพื้นที่ล้ำแดน จะทำการโยนบอล (toss up) ในพื้นที่ผู้เล่นที่ล้ำแดนสามารถเล่นได้

10. การทำคะแนน (SCORING A GOAL)

10.1 ข้อกำหนดของการได้คะแนน (requirements for scoring a goal)

การได้คะแนนจะเกิดขึ้นเมื่อบอลถูกโยนหรือปัดขึ้น และลงห่วงอย่างสมบูรณ์ โดยผู้เล่นตำแหน่งยิงประตู (Goal Attack) และ (Goal Shooter) จากจุดใดก็ได้ภายในเขตทำประตู (Goal Circle) รวมถึงเส้นโค้งเขตยิงประตู

(i) หากมีเสียงนกหวีด หมดเวลาการแข่งขัน หรือหยุดเวลา ก่อนบอลลงห่วงโดยสมบูรณ์จะไม่ได้คะแนน

(ii) หากผู้เล่นอื่นที่ไม่ใช่ ตำแหน่งยิงประตู (Goal Attack) และ (Goal Shooter) โยนบอลหรือปัดบอล ผ่านลงห่วง จะไม่ได้คะแนน และให้การเล่นดำเนินต่อไป

(iii) หากผู้เล่นฝ่ายป้องกันทำให้การยิงหักเหไป แล้วบอลลงห่วงอย่างสมบูรณ์ ให้ได้คะแนน

(iv) บอลที่ถูกครอบครองจากการโยนบอล (Toss up) ที่เกิดขึ้นในเขตทำประตู (Goal Circle) ผู้เล่นตำแหน่งยิงประตู (Goal Attack) และ (Goal Shooter) อาจจะทำคะแนนหรือส่งบอลก็ได้

10.2 ข้อกำหนดในการยิงทำคะแนน (REQUIREMENTS FOR TAKING A SHOT)

(i) ในการยิงทำคะแนนผู้เล่นต้อง

(a) ผู้เล่นต้องไม่สัมผัสพื้นที่นอกเขตทำประตู (Goal Circle) ในขณะที่จับ หรือถือบอล ผู้เล่นอาจจับบอลจากพื้นที่แดนประตู (Goal Third) หรือกลิ้งบอลมา หรือหยิบขึ้นมา แต่ส่วนของร่างกายจะไม่สัมผัสกับพื้นที่นอกแดนประตู (Goal Third)

บทลงโทษ: ส่งลูกกินเปล่า (Free pass) ณ จุดที่ผู้เล่นสัมผัสพื้นที่นอกแดนประตู (Goal Third)

(b) ยิงทำคะแนนภายใน 3 วินาที

(c) ทำตาม กติกา ของเท้า (Foot work) [กติกา 9.6]

บทลงโทษ: (b),(c) ส่งลูกกินเปล่า Free pass

(ii) ผู้เล่นป้องกัน ต้องไม่กระทำได้ดังนี้

(a) ทำให้เสาเคลื่อนที่เพื่อรบกวนการยิงประตู

(b) ทำให้บอลหักเห ในขณะที่บอลกำลังจะลงสู่ห่วง รวมถึงการเตะบอลผ่านตาข่าย

บทลงโทษ: ส่งโทษ (penalty pass) หากการยิงประตูสมบูรณ์ ให้ได้คะแนน

11.การป้องกัน (OBSTRUCTION)

การลงโทษสำหรับการป้องกันที่ผิด (OBSTRUCTION) :

ส่งลูกโทษ (Penalty pass) ตรงจุดที่ผู้ละเมิดยืนอยู่เว้นแต่จะทำให้ทีมที่ไม่ละเมิดเสียเปรียบ

11.1 การป้องกัน ในผู้เล่นที่ครอบครองบอล (OBSTRUCTION)

ผู้เล่นฝ่ายตรงข้ามอาจพยายามป้องกันหรือสกัดกั้นลูกบอล ต่อผู้เล่นที่ครอบครองบอลโดยมีระยะห่างไม่ต่ำกว่า 0.9 เมตร (3 ฟุต) วัดจากการวางเท้าหลักที่ลงพื้นของผู้เล่นที่ครอบครองบอล ไปยังเท้าที่ใกล้ที่สุดของผู้เล่นฝ่ายตรงข้าม ระยะที่วัดจากบนพื้นมีดังนี้:

(i) ผู้เล่นที่ครอบครองบอล ลงเท้าหลักหนึ่งข้าง:

(a) หากผู้เล่นยังคงวางเท้าหลักอยู่ในตำแหน่งเดิม: วัดระยะจากส่วนที่ใกล้ที่สุดของเท้าหลักที่วางอยู่ไปยังเท้าที่ใกล้ที่สุดของผู้เล่นฝ่ายป้องกัน

(b) หากผู้เล่นยกเท้าหลัก : วัดระยะจากจุดที่ใกล้ที่สุด ของเท้าหลักที่ลงพื้น ไปยังเท้าที่ใกล้ที่สุดของผู้เล่นฝ่ายป้องกัน

(ii) เท้าหลักสองข้างของผู้เล่นที่ครอบครองบอลวางลงบนพื้น:

(a) หากผู้เล่นไม่ขยับเท้าหลัก: วัดระยะจากส่วนที่ใกล้ที่สุดของเท้า หลัก ไปยังเท้าที่ใกล้ที่สุดของผู้เล่นฝ่ายป้องกัน

(b) หากผู้เล่นขยับเท้าหลักข้างเดียว: วัดระยะจากจากส่วนที่ใกล้ที่สุดของเท้าหลักที่ วางอยู่บนพื้น ไปยังเท้าที่ใกล้ที่สุดของผู้เล่นฝ่ายป้องกัน

(iii) หากผู้เล่นที่ครอบครองบอล หมุนตัว โดยใช้เท้าหลัก ส่วนที่ใกล้อาจมีการเปลี่ยนแปลง ผู้เล่นฝ่ายป้องกันต้องปรับเท้าเพื่อไม่ให้ต่ำกว่า 0.9 เมตร (3 ฟุต) วัดจากส่วนที่ใกล้ที่สุดของเท้าหลัก ในตอนนั้น

(iv) ผู้เล่นฝ่ายป้องกันซึ่งอยู่ในระยะที่ถูกต้อนจากผู้เล่นที่ครอบครองบอล อาจพยายามสกัดกั้นลูกบอลหรือป้องกันผู้เล่นกับลูกบอล:

(a) ไม่ว่าจะโดยการกระโดดขึ้นหรือเข้าหาผู้เล่นที่มีบอลและลงเท้าในระยะ 0.9 เมตร (3 ฟุต) และไม่เป็นรบกวนการยิงหรือการส่งบอล

(b) ในกรณีนี้ที่ผู้เล่นครอบครองบอล ลดระยะห่าง (ผู้เล่นที่ครอบครองบอลก้าวเข้าไปยังผู้เล่นฝ่ายป้องกัน)

(v) ผู้เล่นฝ่ายป้องกัน อยู่ห่างจากผู้เล่นที่ครอบครองบอล น้อยกว่า 0.9 เมตร (3 ฟุต) ผู้เล่นฝ่ายป้องกันจะต้องไม่พยายามป้องกันหรือสกัดกั้นลูกบอล เพื่อไม่เป็นการรบกวนผู้เล่นที่กำลังส่งหรือกำลังยิงประตู

11.2 การป้องกัน ผู้เล่นที่ไม่ได้ครอบครองบอล (OBSTRUCTION)

(i) ผู้เล่นที่อยู่ห่างจากฝ่ายตรงข้ามน้อยกว่า 0.9 เมตร (3 ฟุต) (วัดระหว่างส่วนที่ใกล้ที่สุดของเท้าหลัก) อาจยื่นแขนออกไป:

(a) จับ ปิด หรือ สกัดกั้น การส่งบอลหรือการหลอกส่ง

(b) จับ ปิด หรือ แตะ จากการกระดอนกลับมาในการยิงประตูที่ไม่สำเร็จ

(c) ส่งสัญญาณชั่วขณะสำหรับการส่งหรือเพื่อระบุทิศทางที่ตั้งใจในการเคลื่อนที่

(ii) ผู้เล่นที่อยู่ห่างจากฝ่ายตรงข้ามน้อยกว่า 0.9 เมตร (3 ฟุต) (วัดจากส่วนที่ใกล้ที่สุดของเท้าหลัก) ต้องไม่ใช้แขนยื่นออกมาป้องกันค้างไว้ หรือ เพื่อจำกัดการเคลื่อนที่ของฝ่ายตรงข้ามแต่ให้ออกท่าทางของร่างกายได้ตามความจำเป็นสำหรับที่เป็นไปตามธรรมชาติการเคลื่อนไหว

12. การปะทะ (CONTACT)

บทลงโทษสำหรับการปะทะ ให้ส่งโทษ (penalty pass) ณ จุดที่ผู้ละเมิดยืนอยู่ ในพื้นที่ที่ไม่ทำให้ทีมที่ไม่ละเมิดเสียเปรียบ

12.1 การปะทะและการช่วงชิงจังหวะ (CONTACT AND CONTEST)

เมื่อฝ่ายครอบครองบอล ฝ่ายป้องกัน หรือผู้เล่นบอล ผู้เล่นฝ่ายตรงข้ามอาจสัมผัสกัน หากผู้เล่นไม่รบกวนการเล่นของกันและกันหรือใช้ร่างกายเพื่อให้ได้เปรียบคู่ต่อสู้อย่างไม่เป็นธรรม ถือว่าเป็นการช่วงชิงจังหวะ การเล่นยังคงดำเนินต่อไป การปะทะจะเกิดขึ้นเมื่อ การกระทำของผู้เล่นนั้นรบกวนการเล่นของฝ่ายตรงข้าม ไม่ว่าจะ โดยเจตนาหรือไม่เจตนา

12.2 การรบกวน (INTERFERENCE)

การรบกวนอาจเกิดขึ้นด้วยวิธีต่อไปนี้

(i) การปะทะทางกาย โดยใช้ส่วนใดส่วนหนึ่งของร่างกายเพื่อจำกัดความสามารถของคู่ต่อสู้ในการเคลื่อนที่ได้อย่างอิสระ (ซึ่งรวมไปถึง การผลัก การสะดุด การจับ หรือฟิงคู่ต่อสู้ ซึ่งไม่จำกัดเพียงเท่านั้น)

(ii) การเคาะ หรือตีผู้เล่น รวมไปถึงเมื่อยิงประตู

(iii) การวางมือบนลูกบอล ที่ถือโดยฝ่ายครอบครองบอล

- (iv) การตีบอลที่ถือโดยฝ่ายครอบครองบอลหรือนำบอลออกจากมือของฝ่ายครอบครองบอล
- (v) ในขณะที่ถือบอลแล้วผลัก ไปยังฝ่ายป้องกัน

12.2.1 การเคลื่อนที่เข้าสู่พื้นที่การเล่น (moving into Player's Space)

ผู้เล่นจะปะทะโดย:

- (i) ลงสู่พื้นที่การเล่น โดยที่ฝ่ายตรงข้ามยืนอยู่ก่อนแล้ว
- (ii) เคลื่อนที่ไปยังเส้นทางของผู้เล่นฝ่ายตรงข้ามที่ตั้งใจจะไป

12.2.2 การปะทะที่หลีกเลี่ยงไม่ได้ (Inevitable Contact)

ผู้เล่นไม่ว่าจะเคลื่อนที่หรือหยุดนิ่งก็ตาม จะไม่สามารถอยู่ในตำแหน่งที่ใกล้มากจนทำให้ฝ่ายตรงข้ามไม่สามารถเคลื่อนที่ได้อย่างอิสระ

12.2.3 การปะทะพร้อมกัน (Simultaneous Contact)

หากผู้เล่นสองคนฝ่ายตรงข้ามกัน ปะทะกัน พร้อมกัน จะมีการโยนบอล (Toss up) เกิดขึ้นระหว่างผู้เล่นสองคนที่เกี่ยวข้อง

13. การจัดการเกมการแข่งขัน (GAME MANAGEMENT)

ผู้ตัดสินใช้ กฎ กติกา เกมการแข่งขันอย่างเป็นธรรม สื่อสารอย่างชัดเจนและรักษาความสงบและการควบคุมที่เด็ดขาด ผู้เล่นที่ละเมิดส่วนใดส่วนหนึ่งของ กฎ กติกา การแข่งขันที่ผิดกติกา [กติกา 13.2] จะถูกลงโทษทางวินัย ผู้เล่นในสนามต้องปฏิบัติตามคำตัดสินของผู้ตัดสินและปรับเปลี่ยนการเล่นให้เหมาะสม ข้อกำหนดนี้ใช้กับเจ้าหน้าที่ทีมและผู้เล่นสำรองด้วย

13.1 การปฏิบัติที่อาจเกิดขึ้นโดยผู้ตัดสิน (Action That May taken by umpires)

(i) ในการจัดการเกมการแข่งขันผู้ตัดสินอาจลงโทษใช้การดำเนินการใด ๆ นอกเหนือไปจากปกติต่อไปนี้:

- (a) เตือน (caution): ผู้เล่นที่ได้รับคำเตือนต้องปรับเปลี่ยนพฤติกรรมในการเล่น
- (b) คาดโทษ (warning): ผู้เล่นได้รับ คาดโทษว่าจะถูกสั่งพัก หากผู้เล่นยังคงละเมิด กฎ กติกา
- (c) สั่งพักการเล่น (suspension): ผู้เล่นที่ถูก สั่งพัก โดยไม่มีส่วนร่วมในการแข่งขันเป็นเวลา 2 นาที
- (d) ออกจากการแข่งขัน (Order a player off): ผู้เล่นที่ถูก ให้ออกจากการแข่งขันจะไม่มีส่วน

เกี่ยวข้องในการแข่งขันอีก

(ii) โดยปกติผู้ตัดสินจะดำเนินการผ่านขั้นตอนเหล่านี้ตามลำดับที่ระบุไว้ เว้นแต่ความผิดนั้นร้ายแรงพอที่จะต้องมีระดับที่สูงขึ้น สามารถใช้ได้ทันที(อยู่ในดุลยพินิจของผู้ตัดสิน)

(iii) การตัดสินใจให้ “เตือน” “คาดโทษ” เพื่อ “สั่งพักการเล่น” หรือ “ออกจากการแข่งขัน” ถือว่าผู้ตัดสินได้พิจารณาร่วมกันทั้งสองคน

(iv) ในการ เตือน (caution) ,คำตโทษ (warning), สั้งพักการเล่น (suspension) ,หรือ ให้ออกจากการแข่งขัน (ordering off) ผู้ตัดสินจะปฏิบัติดังนี้:

(a) หยุดเวลา (Hold time)

(b) ส่งสัญญาณไปยังเจ้าหน้าที่ประจำโต๊ะโดยใช้สัญญาณมือจากผู้ตัดสิน [ภาคผนวก B]

(c) ใช้คำเฉพาะ “เตือน” (caution)

“คำตโทษ” (warning)

“สั่งพักการเล่น” (suspension)

“ออกจากการแข่งขัน” (ordering off)

(d) แจ้งกับผู้เล่นถึงพฤติกรรมจากการกระทำที่ผู้ตัดสินให้บทลงโทษ

(e) ระบุการกระทำใด ๆ ที่จะตามมา หากผู้เล่นไม่เปลี่ยนแปลงพฤติกรรมการเล่น

(v) ผู้ตัดสินร่วมอาจหยุดเวลาได้ หากสังเกตเห็นการกระทำของการเล่นผิดกติกาซึ่งผู้ตัดสินที่ควบคุมไม่เห็นและยังไม่ได้รับการลงโทษสำหรับการละเมิด กรณีดังกล่าวควร จำกัดเฉพาะการกระทำที่ร้ายแรงซึ่งต้องมีการ “คำตโทษ” (warning) , “สั่งพักการเล่น” (suspension) หรือ , “ออกจากการแข่งขัน” (ordering off)

(a) ผู้ตัดสินร่วมจะเป่านกหวีดทันทีเพื่อหยุดเวลาและให้รายละเอียดของการเล่นผิดกติกาแก่ผู้ตัดสินที่ควบคุมด้วยเป็นคำแนะนำของการดำเนินการที่ควรดำเนินการ

(b) ผู้ตัดสินที่มีผู้มีอำนาจควบคุมจะทำการตัดสินใจขั้นสุดท้ายเกี่ยวกับการดำเนินการใด ๆ ก็ตามที่จะดำเนินการและทำการเริ่มเล่นใหม่

13.1.1 เตือนผู้เล่น (caution)

ผู้ตัดสินอาจเตือนผู้เล่น และแนะนำให้ปรับเปลี่ยนพฤติกรรมการเล่นที่ไม่เหมาะสม

(i) ผู้เล่นได้รับ “เตือน” (caution) เพียงครั้งเดียวสำหรับการกระทำฟาล์ว

(ii) หากผู้เล่นได้รับการกล่าวเตือน “เตือน” (caution) สำหรับกรณีการกระทำฟาล์วที่แตกต่างกันผู้ตัดสินต้องพิจารณาเป็น “คำตโทษ” (warning) ต่อไป

13.1.2 การคำตโทษ (warning)

หากผู้เล่นยังคงละเมิดหลังจากได้รับ “เตือน”(caution) ผู้ตัดสินจะให้ “คำตโทษ” (warning) ไปยังผู้เล่น ในลำดับต่อไป

(i) อาจได้รับ “คำตโทษ” (warning) แม้ว่าจะไม่ถูก “เตือน”(caution) ก่อนก็ตาม

(ii) สามารถ “คำตโทษ” (warning) ผู้เล่นได้เพียงหนึ่งในหนึ่งเกมส์

13.1.3 การสั่งพักการเล่น (Suspension)

ผู้ตัดสินจะสั่งพักผู้เล่นตามการ “คำตโทษ”(warning) หากผู้เล่นยังเล่นละเมิดกฎและเล่นผิดกติกาต่อไป

(i) ในกรณีที่เหมาะสมผู้ตัดสินอาจจะ “สั่งพักการเล่น ” (Suspension) ได้ แม้ว่าจะไม่มีการ “คำตโทษ” (warning) ก็ตาม

(ii) ผู้เล่นถูก “สั่งพักการเล่น ” (Suspension) ได้เพียงครั้งเดียวในหนึ่งเกมส์

(iii) ผู้เล่นที่ถูก “สั่งพักการเล่น ” (Suspension) จะต้องออกจากสนามทันที

(iv) ในขณะที่อยู่นอกสนามผู้เล่นที่ถูกสั่งพักการเล่น จะนั่งอยู่ที่ที่นั่งสำรองผู้ตัดสิน อยู่ภายใต้การดูแลของผู้ตัดสินสำรอง

(v) ไม่อนุญาตให้เปลี่ยนตัวผู้เล่นและตำแหน่งของผู้เล่นที่ถูกสั่งพักการเล่น เว้นแต่ผู้เล่นคนนี้อยู่ตำแหน่งเซนเตอร์ (Centre) ในกรณีนี้ผู้เล่นคนใดคนหนึ่งต้องเปลี่ยนไปเล่นตำแหน่งเซนเตอร์ (Centre) แทนระหว่างการพัก

(vi) ระยะเวลา “สั่งพักการเล่น ” (Suspension) 2 นาที จะเริ่มขึ้นเมื่อมีคำสั่ง เมื่อครบกำหนดระยะเวลาการพักแล้วผู้เล่นที่ถูกพักสามารถกลับเข้าไปที่สนามได้ในช่วงหยุดเวลา (หลังจากยิงประตูได้หรือการหยุดพักช่วงเวลาเมื่อมีการลงโทษได้รับการโยนเข้า (throw in) หรือการโยนบอล (toss up)

(vii) ผู้เล่นที่ถูกสั่งพักการเล่น จะกลับสู่ตำแหน่งการเล่นเดิมและผู้เล่นที่ย้ายไปเล่นเป็นเซนเตอร์ในระหว่างพักจะกลับไปยังตำแหน่งการเล่นก่อนหน้านี้

(viii) ผู้เล่นที่ถูกสั่งพักการเล่น อาจเข้าร่วมทีม ในช่วงเวลาหยุดพักครั้งใดก็ได้ที่เกิดขึ้นระหว่างการแข่งขัน แต่ต้องกลับไปที่นั่งสำรองของผู้ตัดสิน จนครบ 2 นาที

13.1.4 การให้ออกจากการแข่งขัน (ordering off)

ผู้ตัดสินจะสั่งให้ผู้เล่น “ออกจากการแข่งขัน” (ordering off) ออกจากสนาม หลังจากถูก “สั่งพักการเล่น” หากผู้เล่นยังคงละเมิด กฎ กติกา

(i) ผู้ตัดสินสามารถสั่งให้ “ออกจากการแข่งขัน” (ordering off) ได้แม้ว่าไม่มีการ “สั่งพักการเล่น” (Suspension) มาก่อน

(ii) ผู้เล่นที่ถูกให้ “ออกจากการแข่งขัน” (ordering off) ไม่สามารถมีส่วนร่วมใด ๆ ในการแข่งขัน

(iii) ผู้เล่นที่ถูกสั่งให้ “ออกจากการแข่งขัน” (ordering off) จะต้องออกจากสนามทันที

(iv) ผู้เล่นรายงานกับเจ้าหน้าที่ทีม ตรงที่นั่งของทีมและไม่สามารถกลับเข้าสู่สนามแข่งขันได้อีก

(v) ไม่อนุญาตให้เปลี่ยนตัวผู้เล่นและตำแหน่งว่างของผู้เล่น ที่เหลือของการแข่งขัน เว้นแต่ผู้เล่นจะเป็นเซนเตอร์ ในกรณีนี้ผู้เล่นคนใดคนหนึ่งต้องย้ายไปเล่นในตำแหน่งเซนเตอร์และตำแหน่งของผู้เล่นคนนั้นถูกปล่อยให้ว่างในช่วงเวลาที่เหลือของการแข่งขัน

13.2 การเล่นผิดกติกา (FOUL PLAY)

สิ่งใดก็ตามที่ผู้เล่น เล่นผิด กติกา ภายในสนามแข่งขัน ที่ละเมิด กฎ กติกา ของเกมการแข่งขันรวมถึงการเล่นไม่มีน้ำใจนักกีฬา และการเล่นที่อันตราย การเล่นที่ไม่ยุติธรรม การเล่นที่เสียมารยาท

13.2.1 การเล่นที่ไม่มีน้ำใจนักกีฬา (Unfair Play)

ผู้เล่นจะต้องไม่เล่นอย่างไม่ยุติธรรม ซึ่งรวมถึงการทำให้การแข่งขันล่าช้าโดยเจตนา (รวมถึงเมื่อลูกบอลไม่อยู่ในการเล่น) การกระทำผิด กติกา อย่างต่อเนื่องซ้ำๆ การข่มขู่หรือการตอบโต้

(i) การทำให้การแข่งขันล่าช้า (Delaying play)

ผู้เล่นต้องไม่เจตนาดีเวลาหรือทำให้การแข่งขันล่าช้า

บทลงโทษ: ส่งลูกโทษ (penalty pass) ไปยังพื้นที่ด้านหน้า (Advance) (ยกเว้นทีมที่ไม่ละเมิดสิทธิ์เสียเปรียบ) และผู้เล่นได้รับ “เตือน” (caution)

1. การลงโทษอาจสูงถึง ครั้งหนึ่งของแดน (ซึ่งหากการละเมิดอยู่ในแดนประตู (goal third) สามารถให้บทลงโทษ ได้ถึงภายในพื้นที่ยิงประตู (goal circle))

2. ผู้ที่ละเมิดยืนข้าง ในตำแหน่งใหม่ และหากเป็นพื้นที่ล้ำแดนที่ผู้เล่นไม่สามารถเข้าไปได้ (offside area) ผู้ละเมิดจะอยู่ตำแหน่งสิ้นสุดของพื้นที่ของตัวเอง

(ii) การกระทำผิดโดยเจตนา (Intentional Infringing)

ผู้เล่นจะต้องไม่กระทำผิดโดยเจตนา

บทลงโทษ : การส่งลูกโทษ (penalty pass) และผู้เล่นได้รับคำ “เตือน” (caution) ถ้าผู้เล่นยังคงละเมิดจะได้รับการ “คาดโทษ”(warning) อยู่ในดุลยพินิจของผู้ตัดสินจะ “สั่งพักผู้เล่น” (Suspension)

(iii) การทำผิดอย่างต่อเนื่อง (Persistent Infringing)

ผู้เล่นจะต้องไม่ละเมิด กฎ กติกา เดิมๆซ้ำๆ หรือละเมิด กฎ กติกา อื่นๆ บ่อยครั้ง(Combination of Rules)

บทลงโทษ : การส่งลูกโทษ (penalty pass) และผู้เล่นได้รับคำ “เตือน” (caution) ถ้าผู้เล่นยังคงละเมิดจะได้รับการ “คาดโทษ”(warning)หรือ อยู่ในดุลยพินิจของผู้ตัดสินจะ “สั่งพักผู้เล่น” (Suspension)

(iv) การทำให้เสียสมาธิ (Intimidation)

ผู้เล่นไม่ว่าจะมีหรือไม่มีลูกบอลจะต้องไม่รบกวนหรือทำให้เสียสมาธิ ของฝ่ายตรงข้ามโดยใช้พฤติกรรมโดยเจตนา (รวมถึงการแสดงออกด้วยวาจา)

บทลงโทษ: การส่งลูกโทษ (Penalty pass) และผู้เล่นได้รับคำ “เตือน”(caution)

(v) การตอบโต้ (Retaliation)

ผู้เล่นจะต้องไม่ตอบโต้แม้ว่าฝ่ายตรงข้าม จะละเมิด กฎ กติกา ก็ตาม

บทลงโทษ: ทำการส่งลูกโทษ (penalty pass)และผู้เล่นได้รับคำ “เตือน” (caution) “คาดโทษ” (warning) ถ้าการกระทำนั้นถือว่าร้ายแรงผู้เล่นจะได้รับ “สั่งพักผู้เล่น” (Suspension)

13.2.2 การเล่นที่อันตราย (Dangerous Play)

ผู้เล่นจะต้องไม่ดำเนินการใด ๆ ทั้งโดยเจตนาและไม่เจตนา ที่เป็นอันตรายและส่งผลต่อความปลอดภัยของผู้อื่น การกระทำดังกล่าวอาจรวมถึง:

- (i) ชกต้อย เตะ ทำให้สะดุด หรือตีผู้เล่นด้วยส่วนใดส่วนหนึ่งของร่างกาย
- (ii) การเคลื่อนที่เข้าไปหาผู้เล่นที่กระโดดอยู่กลางอากาศ ทำให้ตกลงพื้น (การหมุน)

บทลงโทษ: ส่งลูกโทษ (penalty pass) และผู้เล่นจะถูก “คาดโทษ” (Warning) ถูก “พักการเล่น” (Suspended) หรือในกรณีที่ร้ายแรงจะให้ “ออกจากการแข่งขัน (ordered off)

13.2.3 พฤติกรรมไม่เหมาะสม (Misconduct)

พฤติกรรมใด ๆ ที่ไม่เป็นไปตาม “การมีน้ำใจนักกีฬา”

- (i) ไม่ยอมรับการตัดสินของผู้ตัดสิน

ผู้เล่นไม่สามารถโต้แย้งคำตัดสินของผู้ตัดสินหรือสั่งการใด ๆ ด้วยวาจา หรือท่าทางที่ไม่เหมาะสม ดูหมิ่นหรือเหยียดหยามผู้ตัดสิน แต่ถ้าหากไม่ได้ยินเสียงของผู้ตัดสินอย่างชัดเจน ผู้เล่นอาจถามผู้ตัดสินอีกครั้งถึงสาเหตุที่ถูกลงโทษหรือขอคำชี้แจงที่ถูกลงโทษ ด้วยวาจา ท่าทางที่สุภาพ

บทลงโทษ: ส่งลูกโทษ (penalty pass) และผู้เล่นจะได้รับคำ “เตือน” (Caution) หรือให้ “คาดโทษ” (Warning) ในกรณีที่ร้ายแรงผู้ตัดสินจะ “พักการเล่น” (Suspension)

- (ii) การกระทำที่ไม่มีน้ำใจนักกีฬา

ผู้เล่นต้องไม่กระทำการใดในลักษณะที่ไม่เป็นไปตาม “การมีน้ำใจนักกีฬา”

บทลงโทษ: ส่งลูกโทษ (penalty pass) และผู้เล่นจะได้รับคำ “คาดโทษ” (Warning) “พักการเล่น” (Suspension) ในกรณีที่ร้ายแรงผู้ตัดสินจะ “ออกจากการแข่งขัน” (Order a player off)

13.3 ข้อปฏิบัติของเจ้าหน้าที่ทีมและผู้เล่นสำรอง (DISCIPLINE OF TEAM OFFICIALS AND BENCHPLAYER)

ระหว่างการเล่นเจ้าหน้าที่ทีมและผู้เล่นสำรองจะต้องอยู่ ณ ที่นั่งของทีม ยกเว้น ผู้เล่นสำรองที่สามารถออกจากที่นั่งสำรองของทีมได้โดยมีเหตุผล (เช่นการอบอุ่นร่างกาย)

- (i) ระหว่างแข่งขันเจ้าหน้าที่ของทีมและผู้เล่นสำรองต้องไม่ปฏิบัติดังนี้:

- (a) วิพากษ์วิจารณ์กรรมการหรือการตัดสินของผู้ตัดสิน
- (b) ใช้วาจา หรือท่าทางที่ไม่เหมาะสมดูหมิ่นหรือเหยียดหยาม
- (c) ใช้เสียงรบกวนหรือการขัดขวาง
- (d) ส่งเสริมการเล่นผิดกติกาของผู้เล่นในสนาม

บทลงโทษ: ให้ทีมที่ไม่ละเมิดส่งลูกโทษ (penalty pass) จุดที่ถูกบอลหยุดเล่น ถ้าลูกบอลอยู่นอกสนามการส่งลูกโทษจะถูกส่งในสนามตรงกับตำแหน่งที่ลูกบอลออกนอกสนาม ผู้เล่นไม่ต้องยืนข้าง เพราะอยู่นอกเหนือจากการเล่นสำหรับการส่งลูกโทษ

(ii) ผู้ตัดสินอาจหยุดเวลาและแจ้งผู้เล่นที่เกี่ยวข้องทราบเกี่ยวกับพฤติกรรมดังกล่าว โดยปกติจะใช้การดำเนินการต่อไปนี้:

- (a) “เตือน” (Caution)
- (b) “คาดโทษ” (Warning)
- (c) “พักการเล่น” (Suspension)

(ii) อาจมีการ “คาดโทษ” (Warning) ตามความเหมาะสม สำหรับเจ้าหน้าที่ทีมและผู้เล่นสำรองของทีมทั้งหมดที่เกี่ยวข้อง

บทลงโทษ: ให้ทีมที่ไม่ละเมิดสิทธิ์ส่งลูกโทษ (penalty pass) จุดลูกบอลหยุดเล่น ถ้าลูกบอลอยู่นอกสนามการส่งลูกโทษจะถูกส่งในสนามตรงกับตำแหน่งที่ลูกบอลออกนอกสนาม ผู้เล่นไม่ต้องยืนเพราะอยู่นอกเหนือจากการเล่นสำหรับการส่งลูกโทษ

(iii) ในกรณีที่ เจ้าหน้าที่ทีมหรือผู้เล่นสำรอง ไม่ปฏิบัติตามคำตัดสินของผู้ตัดสิน ผู้ตัดสินจะขอให้ฝ่ายจัดการแข่งขัน สามารถให้ออกจากพื้นที่การแข่งขันได้ ในช่วงที่เหลือของการแข่งขัน (รวมถึงไม่สามารถ ติดต่อสื่อสารใดๆกับทีมในช่วงเวลาที่เหลือ

ภาคผนวกA: แนวทางการแข่งขัน (MATCH GUIDELINES)

แนวทางการแข่งขันเหล่านี้จะต้องใช้ร่วมกับ กฎ กติกา ของ กีฬาเนตบอลสหพันธ์กีฬาเนตบอลนานาชาติ (ฉบับปี 2020) นอกจากนี้เจ้าหน้าที่ควรทำความเข้าใจกับระเบียบการจัดการแข่งขัน และคู่มือเจ้าหน้าที่เทคนิคของสหพันธ์กีฬาเนตบอลนานาชาติ

กติกา ข้อที่ 3 ข้อกำหนดทางเทคนิค TECHNICAL SPECIFICATIONS

(i) [กติกา 3.1 - 3.3] ฝ่ายจัดการแข่งขัน จัดเตรียมที่หุ้มเสาประตูและลูกบอลตามกติกา ที่ระบุไว้

(ii) ก่อนการแข่งขันจะเริ่มขึ้นผู้ตัดสิน:

(a) [กติกา 3] ตรวจสอบที่หุ้มเสาประตู เสาประตู และลูกบอลเพื่อตรวจสอบว่าเป็นไปตามกฎและจัดให้สภาพแวดล้อมในการแข่งขันมีความปลอดภัย

(b) [กติกา 3.2] การตรวจสอบเหล่านี้ รวมถึงตาข่ายและเสา

(ซึ่งควรให้ตาข่ายขยายเต็มที่ตามความยาวของเสา)

(iii) [กติกา 3.3] ฝ่ายจัดการแข่งขัน จัดหาลูกบอลอย่างน้อยสองลูก และต้องเป็นไปตามข้อกำหนดที่ระบุไว้และอยู่ในสภาพที่ดี

(a) ผู้ตัดสินจะเลือกลูกแข่งขันและลูกสำรองไว้บนโต๊ะเจ้าหน้าที่

(b) ใช้ลูกบอลลูกเดียวกันตลอดการแข่งขันเว้นแต่ผู้ตัดสินจะสั่งให้เปลี่ยน

(c) เวลาเมื่อเสียบอล เพื่อที่จะสามารถทำความสะอาดหรือเปลี่ยนแทนได้ในสถานการณ์อื่นๆ ทั้งหมดไม่ควรปล่อยเวลาเพื่อเช็คทำความสะอาดลูกบอลควรที่จะเปลี่ยนลูกบอลใหม่

กติกา ข้อที่ 4 ระยะเวลาการแข่งขัน MATCH DURATION

(i) ก่อนการแข่งขันผู้ตัดสินตรวจสอบกับฝ่ายจัดการแข่งขัน:

(a) [กติกา4.1 (i)] ระยะเวลาการแข่งขัน ของช่วงเวลาแต่ละครึ่ง

(b) [กติกา4.2] จะต่อเวลาพิเศษ หากคะแนนเสมอกันเต็มเวลา รวมถึงช่วงเวลาของแต่ละครึ่ง

(ii) ในระหว่างช่วงเวลาพัก ผู้ตัดสินอาจออกจากพื้นที่แข่งขัน หากผู้ตัดสินทั้งสองออกจากพื้นที่แข่งขัน ผู้ตัดสินสำรองยังคงอยู่เพื่อตรวจสอบว่าไม่มีการเปลี่ยนแปลงใด ๆ เกิดขึ้นกับสนามแข่งขันที่อาจจำเป็นต้องมีการตรวจสอบเพิ่มเติม

กติกา ข้อที่ 5 เกี่ยวกับตัวบุคคล MATCH PERSONAL

(i) [กติกา5.1.1 (iv)] ก่อนการแข่งขันผู้ตัดสินจะตรวจสอบผู้เล่น เรื่องเครื่องแต่งกาย เพื่อให้แน่ใจว่า ตรงตามกฎ กติกา

(a) ผู้ตัดสินทั้งสอง ดำเนินการตรวจสอบของแต่ละทีมนอกสนามแข่งขัน

(b) ผู้ตัดสินควรบอกผู้เล่นที่ตรวจสอบว่าไม่ให้สวมใส่เครื่องประดับ ก่อนดำเนินการตรวจสอบ

(c) ผู้ตัดสินควรบอกผู้เล่นมัดผมไว้ด้านหลังให้เหมาะสมเพื่อไม่ให้เกิดอันตรายหรือรบกวนผู้เล่นคนอื่นใน

สนาม

(ii) [กติกา5.1.1 (v) (a)] กับต้นทีมโยนเหรียญเสี่ยงเพื่อเลือกส่งบอลเริ่มเล่น (Centre pass) หรือแดนการยิง การโยนเหรียญ จะดำเนินการในสนามแข่งขันและสังเกตการณ์โดยผู้ตัดสินสำรอง หัวหน้าทีมทั้งสองแจ้งผลของการโยนเหรียญเสี่ยงกับผู้บันทึกคะแนนและผู้ตัดสิน

(iii) [กติกา5.2.1 (i)] หลังจากทีหัวหน้าทีมได้ทำการโยนเหรียญเสี่ยง ผู้ตัดสินก็ทำการโยนเหรียญเลือกแดนการตัดสินให้เรียบร้อย:

(a) การโยนเหรียญเสี่ยง ของผู้ตัดสินจะสังเกตโดยผู้ตัดสินสำรอง

(b) สมาชิกของทีมใดทีมหนึ่งอาจขอเข้าร่วมเพื่อสังเกตการโยนเหรียญเสี่ยง ของผู้ตัดสิน

(iv) ก่อนการเล่นจะเริ่มขึ้น ผู้ตัดสิน:

(a) [กติกา5.1.1 (i)] ตรวจสอบผู้เล่นว่ามีคุณสมบัติตรงตาม กฎ กติกา สำหรับการเล่นและชุดการแข่งขันสามารถแยกแยะทีมได้อย่างง่ายดาย หรือหากมีให้เลือก ควรเลือกชุดหรือเอี๊ยมแบบอื่นที่ สามารถแยกแยะแต่ละทีมอย่างเห็นได้ชัด

(b) [กติกา5.1.1 (v) (d)] แต่ละทีมควรระบุว่าใครเป็นหัวหน้าทีม หากหัวหน้าทีมออกจากสนามในระหว่างการแข่งขัน ผู้ตัดสินต้องแน่ใจว่ามีผู้เล่นคนใดคนหนึ่ง เป็นหัวหน้าทีมแทน

(c) [กติกา5.1.2 (ii) (b)] เจ้าหน้าที่ปฐมพยาบาล (Primary care) ของทีมการสวมใส่ หรือมีสัญลักษณ์ที่ระบุว่าเป็น เจ้าหน้าที่ปฐมพยาบาล

(d) ตรวจสอบที่นั่งสำรองของทีมมีผู้เล่นสูงสุด 12 คนและเจ้าหน้าที่ทีมมากที่สุด 5 คน และไม่อนุญาตให้บุคคลอื่นมานั่งในที่นั่งสำรองของทีม

หมายเหตุ: หากมีเจ้าหน้าที่ปฐมพยาบาล ที่ได้รับการรับรองจะต้องนั่งข้างหลังที่นั่งสำรองของทีมหรือใน "โซน" ตรงข้ามกับสื่อและเจ้าหน้าที่ด้านเทคนิคอื่นๆ หากเกิดภาวะฉุกเฉินทางการแพทย์ สามารถร้องขอความช่วยเหลือทางการแพทย์ได้โดยเร็วที่สุด

(e) [กติกา 5.3.1 และ 5.3.2] ตรวจสอบให้แน่ใจว่าผู้บันทึกคะแนนและผู้ควบคุมเวลาพร้อมเพื่อเริ่มปฏิบัติหน้าที่

(v) [กติกา 5.2.1 (ii)] เสียงนกหวีดของผู้ตัดสินเริ่มและหยุดเล่นดังนี้:

(a) ส่งสัญญาณให้ผู้ควบคุมเวลาเริ่มจับเวลาเมื่อเริ่มต้นช่วงเวลาของการเล่นหรือเพื่อเริ่มเล่นใหม่หลังจากหยุดการเล่น เป่านกหวีดเสียงยาวพร้อมสัญญาณมือผู้ตัดสิน 1 [Appendix B]

(b) ในระหว่างการเล่นสำหรับการละเมิด การโยนบอล (toss up) การเริ่มการเล่นใหม่หลังจากทำประตูหรือหากจำเป็นเพื่อระบุว่าบอลออกนอกสนาม เป่านกหวีดเสียงปานกลางพร้อมสัญญาณมือผู้ตัดสินที่เกี่ยวข้อง [Appendix B]

(c) สั่งให้ผู้ควบคุมเวลาหยุดเวลา: เป่านกหวีดเสียงปานกลางพร้อมสัญญาณมือผู้ตัดสิน 2 [Appendix B]

(d) จบการเล่นในแต่ละช่วงเวลา: เป่านกหวีดเสียงยาว

(vi) [กติกา 5.1 (ii)] ระหว่างการแข่งขัน:

(a) หากทีมใดมีผู้เล่นลงสนาม น้อยกว่า 5 คน ผู้ตัดสินจะเป่านกหวีดเพื่อยุติการเล่นและให้ทีมฝ่ายตรงข้ามเป็นผู้ชนะ

(b) หากทีมใดมีผู้เล่นในสนามมากกว่า 7 คน ผู้ตัดสินจะหยุดเวลาและสั่งให้ผู้เล่น ที่เกินออกจากสนามทันที หากผู้เล่นออกจากสนามล่าช้า ผู้ตัดสินจะลงโทษผู้เล่นที่ละเมิดที่ทำให้การเล่นล่าช้า [กติกา 13.2.1 (i)]

(vii) [กติกา 5.2.2 (i)] ผู้ตัดสินสำรองควรพร้อมที่จะเข้าสนามอย่างรวดเร็วหากจำเป็นต้องเปลี่ยนตัวผู้ตัดสินที่บาดเจ็บหรือป่วย ก่อนผู้ตัดสินสำรองจะเข้าสนามต้อง ส่งต่อการปฏิบัติหน้าที่ของผู้ตัดสิน ว่ามีผู้เล่นใด ในสนาม ถูก “เตือน” “คาดโทษ” การสั่งพักหรือการสั่งให้ออก ที่ได้รับไปแล้วจากผู้ตัดสินและเหตุผลในการดำเนินการ

(viii) [กติกา 6.1.2 (i) (a)] การลงโทษ การละเมิด:

(a) ผู้ตัดสินระบุงการละเมิดและการลงโทษพร้อมกับสัญญาณมือของผู้ตัดสิน [Appendix B] ในเกมการแข่งขันที่เร็ว เพื่อให้เกมการแข่งขันดำเนินไปอย่างต่อเนื่อง ผู้ตัดสิน อาจเพียงแค่ระบุงการละเมิดพร้อมสัญญาณมือ (Advantage) [Appendix B]

(b) ผู้ตัดสิน ระบุตำแหน่งหรือจุดใกล้เคียงที่ต้องดำเนินการลงโทษ ถ้าหากเป็นพื้นที่ ที่สำคัญ ตำแหน่ง จะถูกระบุงอย่างชัดเจน เช่น เขตยิงประตู (goal circle) หรือจุดที่ละเมิด อื่นๆ

กติกา ข้อที่ 6. ขั้นตอนการแข่งขัน (MATCH PROCEDURES)

(i) ก่อนเริ่มการแข่งขันและเมื่อสิ้นสุดช่วงระยะเวลาการเล่น ผู้ตัดสินทั้งสองจะตรวจสอบกับเจ้าหน้าที่บันทึกคะแนนว่าทีมใดทำการส่งบอลเริ่มเล่น (Centre pass) ต่อไป

(ii) [กติกา 6.1.1 (iv)] ตลอดการแข่งขันผู้ตัดสินทั้งสองคนระบุทีมที่ได้ส่งบอลเริ่มเล่น (Centre pass) พร้อมสัญญาณมือผู้ตัดสิน 3 [Appendix B]:

(a) [กติกา 6.1.1 (iv) (a)] หากผู้ตัดสินความเห็นไม่ตรงกัน ผู้ตัดสินที่อยู่ใกล้โต๊ะเทคนิค อาจจะหยุดเวลาเพื่อตรวจสอบการส่งบอลเริ่มเล่น กับผู้บันทึกคะแนน

(b) [กติกา6.1.1 (iv) (b)] ก่อนการแข่งขันจะเริ่มขึ้นฝ่ายจัดการแข่งขัน จะแนะนำวิธีการและการแจ้งเตือนโดยผู้บันทึกคะแนน ถ้าผู้ตัดสินทั้งสองระบุว่าการเล่นเริ่มเล่น(Centre pass) ไม่ถูกต้อง ผู้บันทึกคะแนนจะแจ้งให้ทราบ ก่อนดำเนินการการเล่นเริ่มเล่น(Centre pass) โดยใช้เสียง หรืออุปกรณ์อื่นเพื่อแจ้งผู้ตัดสินให้ทราบถึงความผิดปกติ

(c) หลังจากยิงประตูได้แล้ว ผู้บันทึกคะแนนจะระบุทิศทางของการเล่นเริ่มเล่นใหม่

(d) ผู้ตัดสินสามารถขอตรวจสอบ การเล่นเริ่มเล่น (Centre pass) จากผู้บันทึกคะแนนได้ตลอดเวลา

(iii) เมื่อลูกบอลออกนอกสนามผู้ตัดสินที่ควบคุมเส้นข้างหรือเส้นประตู ให้สัญญาณมือในทิศทางของทีมที่จะส่งบอลเข้าเล่น สัญญาณมือ 3 หรือ 4 [Appendix B]

(iv) สำหรับการหยุดเวลาในกรณี :

(a) หากผู้เล่นกำลังทำประตู ผู้ตัดสินจะหยุดเวลาควรพิจารณาตามความเหมาะสม การทำประตูอาจให้เสร็จสิ้นก่อน เว้นแต่สถานการณ์ต้องหยุดเวลาเร่งด่วนในทันที

(b) ในระหว่างการหยุดเวลา ผู้ตัดสินทั้งสองจะยังคงอยู่ในเส้นข้างของตนเอง เว้นแต่สถานการณ์อื่นๆที่จะต้องมีการดำเนินการ

(v) เมื่อสิ้นสุดแต่ละช่วงเวลาของการเล่น:

(a) [กติกา5.3.2 (iii)] ผู้ควบคุมเวลาแจ้งผู้ตัดสินทั้งสองพร้อมกัน เมื่อถึงเวลาที่กำหนด ผู้ควบคุมเวลาควรใช้สัญญาณอิเล็กทรอนิกส์ (ไซเรน) หรือแตรอากาศแบบมือถือพร้อมแจ้งผู้ตัดสิน เพื่อป้องกันความผิดปกติที่อาจเกิดขึ้น

(b) [กติกา4.1 (iii) & 7.1.3 (iii)] ผู้ตัดสินต้องให้สัญญาณ ทันทีที่จบการเล่น หากต้องขยายเวลาการเล่นเพื่อให้ได้รับการลงโทษ ผู้ตัดสินจะแจ้งให้ผู้เล่นทราบว่ามีการขยายเวลาออกไปเพื่อให้มีการลงโทษ

(c) ในกรณีที่ผู้ตัดสินที่ควบคุม ไม่ทราบว่าการเล่นควรยุติลง ผู้ตัดสินร่วมจะส่งสัญญาณยุติการเล่น หากต้องขยายเวลาการเล่นเพื่อให้ได้รับการลงโทษผู้ตัดสินที่ควบคุมจะให้แจ้งผู้เล่น ว่าได้รับการขยายเวลาออกไปสำหรับการส่งลูกโทษ

กติกา 7. การลงโทษ (SANCTION)

(i) [กติกา7.1.3 (i)] เมื่อได้รับการส่งลูกโทษ การลงโทษจะถูก "กำหนด" โดยผู้เล่นที่ส่งลูกโทษถือบอลอยู่ในตำแหน่งที่ถูกต้อง การจับเวลา 3 วินาที เริ่มจากที่ผู้เล่นทั้งสองอยู่ในตำแหน่งที่ถูกต้อง

กติกา 8 การควบคุมการเล่น (CONTROLLING PLAY)

(i) แจ้งเตือน ดัวยนกหวีดก่อนการเล่น

(a) 30 วินาทีก่อนการเล่น, เป่านกหวีดเสียงปานกลาง

(b) 10 วินาที ก่อนการเล่น เป่านกหวีดเสียงยาว

(ii) เมื่อเริ่มการแข่งขันแต่ละช่วง ผู้ตัดสินที่ต้องข้ามสนาม จะต้องนำบอลไปวาง ณ วงกลมกลางสนาม (Center Circle) ก่อนที่จะไปถึงเส้นข้าง

กติกา 9 ระหว่างการเล่น DURING PLAY

(i) [กติกา9.2] หากผู้เล่นที่มาช้า ลงในสนาม ในเวลาที่ไม่ถูกต้อง ผู้เล่นจะถูกส่งออกจากสนาม และทีมที่ละเมิด จะต้องตัดสินใจในทีมว่า ผู้เล่นใด ต้องมายืนข้าง นอกเหนือการเล่น

(ii) [กฎ9.3.1] การบาดเจ็บ/มีเลือดออก Injury/illness or Blood

(a) หากผู้เล่นในสนามร้องขอ เวลาบาดเจ็บ ผู้ตัดสิน จะถาม “ทำไม” หากเหตุผลเกี่ยวข้องกับการบาดเจ็บหรือเลือดออก ผู้ตัดสินหยุดเวลา สำหรับการบาดเจ็บ ผู้ตัดสินให้สัญญาณไปยังผู้เล่น และขานตำแหน่งผู้ตัดสินฝั่งตรงข้าม ชี้แจงกับผู้บันทึกเวลาถึงเหตุผลที่เกี่ยวข้อง

(b) เจ้าหน้าที่ปฐมพยาบาล ประจำทีม อาจลงมาในสนามเพื่อประเมินการบาดเจ็บของผู้เล่นและช่วยเหลือออกนอกสนาม ภายในเวลา 30 วินาที (ผู้บันทึกเวลาจะให้สัญญาณเมื่อ 10 วินาที ก่อนการแข่งขัน)

(c) หากการบาดเจ็บนั้น ไม่สามารถ เคลื่อนย้ายผู้เล่นที่บาดเจ็บได้อย่างปลอดภัยภายใน เวลา 30 วินาที เจ้าหน้าที่ปฐมพยาบาล ประจำทีม แจ้งต่อผู้ตัดสินที่อยู่ใกล้ เพื่อดำเนินการอย่างเหมาะสม ตามความจำเป็นของการหยุดเวลา และต้องกลับมาเริ่มเล่นใหม่ให้เร็วที่สุด

(d) ผู้ตัดสินคนใดคนหนึ่งจะหยุดเวลาเมื่อเห็นเลือด เปื้อนผู้เล่นหรือเสื้อผ้าของผู้เล่น ผู้เล่นจะต้องออกนอกสนามภายในเวลา 30 วินาที และจะไม่สามารถกลับมาเล่นได้จนกว่าจะทำความสะอาดหรือเปลี่ยนเสื้อผ้าให้เสร็จสิ้น

(e) ผู้เล่นอื่นๆคนใด ที่มีเลือดติดหรือเสื้อผ้า ผู้เล่นจะต้องออกนอกสนามภายในเวลา 30 วินาที และจะไม่สามารถกลับมาเล่นได้จนกว่าจะทำความสะอาดหรือเปลี่ยนเสื้อผ้าเสร็จสิ้น

(f) สำหรับเลือดละอองสนามแข่งขันให้หยุดเวลาจนกว่าจะทำความสะอาดเสร็จสิ้น

(g) สำหรับเลือดบนลูกบอล ให้หยุดเวลาจนกว่าจะทำความสะอาดหรือเปลี่ยนลูกบอลเสร็จสิ้น

(h) ในระหว่างการหยุดเวลา เนื่องจากการบาดเจ็บหรือเลือดออก เจ้าหน้าที่ทีมหรือผู้เล่นสำรองอาจออกไปบริเวณรอบสนาม (Court Surround) เพื่อการสื่อสารจากผู้ฝึกสอน และเติมน้ำได้

(i) เมื่อมีการหยุดเวลาเพื่อ การบาดเจ็บ หรือเลือดออก ผู้เล่นทั้งสองทีมอาจมีการเปลี่ยนตัวได้ตลอดเวลา แต่ผู้เล่นในสนามต้องออกมาก่อน ผู้เล่นสำรองจึงจะลงเล่นได้

(j) ผู้เล่นอื่นที่ไม่เกี่ยวข้องจะยังคงอยู่ในสนาม

(iii) [กติกา9.3.2] (การหยุดเวลาในกรณีอื่น)

(a) การหยุดเวลาการแข่งขันในกรณีอื่นๆ อยู่ในดุลยพินิจของผู้ตัดสินว่าควรหยุดพักนานแค่ไหน ตามความเหมาะสม

(b) การหยุดเวลาเมื่อมีลูกบอลออกนอกสนาม เป็นสิ่งสำคัญ ไม่แพ้กัน การเสียเวลาในทุกช่วงเวลาของการแข่งขัน ไม่ใช่แก่นาทีสุดท้ายของการแข่งขันที่มีการเล่นที่สูสีกันมาก

กติกา 13 การจัดการเกมการแข่งขัน (GAME MANAGEMENT)

(i) ผู้ตัดสินต้องดำเนินการกับผู้เล่นที่ปฏิบัติผิด กฎ กติกา และกระทำฟาล์วที่ชัดเจน สำหรับการเล่นที่ไม่ยุติธรรม อันตรายและไม่มีน้ำใจนักกีฬา ผู้ตัดสินต้องควบคุม ปฏิบัติอย่างถูกต้องเช่นเดียวกับการทำผิด กฎ กติกา ไม่ควรหลีกเลี่ยงการตัดสินใจที่ยากลำบาก โดยไม่คำนึงถึงเวลาของการแข่งขันที่ผ่านมา หรือผลที่ตามมา ในขณะที่ตัดสินนั้น การรักษามาตรฐานความสม่ำเสมอ น้ำเสียงที่ชัดเจน **ผู้เล่นต้องรับผิดชอบกับพฤติกรรมการเล่นโดยเปลี่ยนแปลงพฤติกรรมการเล่นของตนเอง**

(ii) ผู้ตัดสินต้องมีกลยุทธ์มากมายในการควบคุมการแข่งขันที่กำลังดำเนินอยู่ ก่อนที่จะมาใช้ในการจัดการ รู้จักนำกลยุทธ์มาใช้ในลักษณะที่ไม่เป็นทางการ เมื่อเกิดความชำนาญเข้าใจกลยุทธ์แล้วจะช่วยในการลดการกระทำผิด กฎ กติกา โดยต้องแน่ใจว่าผู้เล่นเข้าใจถึงมาตรฐานและปรับการเล่นได้กลยุทธ์มีดังต่อไปนี้

- พิจารณาเลือกระหว่างการใช้เสียงนกหวีด กับ การใช้ Advantage
- เปลี่ยนรูปแบบการสื่อสารที่ส่งออกไป
- การให้คำแนะนำ อย่างไม่เป็นทางการ
- หยุดเวลาเพื่อพูดกับนักกีฬา

กลยุทธ์เหล่านี้จะถูกใช้อย่างเหมาะสมตามสถานการณ์ ต้องใช้การจัดการเกมอย่างเป็นทางการเมื่อเกิดการเล่นผิด กฎ กติกา[กติกา13.2]

(iii) ทางเลือกระหว่างการใช้เสียงนกหวีด กับ การ ให้ได้เปรียบ (Advantage)

ในบางครั้งผู้ตัดสินจะต้องใช้นกหวีดเพื่อลงโทษในการทำ ผิด กฎ กติกา บางครั้งอาจละเว้นการใช้นกหวีด โดยการให้ได้เปรียบ(Advantage) อย่างมีทักษะเพื่อให้เกมการแข่งขันเป็นไปด้วยความต่อเนื่อง โดยใช้ให้ถูกต้อง ขึ้นอยู่กับวิจารณ์ญาณของผู้ตัดสิน

(iv) การเปลี่ยนรูปแบบการสื่อสาร

เมื่อผู้ตัดสินต้องการสื่อสารให้ชัดเจน มีหลายวิธี ดังนี้

- (a) เปลี่ยนโทนเสียงนกหวีด ความดัง หรือ น้ำหนักเสียงนกหวีด
- (b) เปลี่ยนโทนเสียงนกหวีด หรือความเร็ว สั้น กระชับ
- (c) การหยุดชั่วคราวเพื่อดึงดูดความสนใจของผู้เล่น
- (d) ระบุตำแหน่งการเล่น ก่อน ตามด้วยการละเมิดและการลงโทษ
- (e) ภาษากาย
- (f) สบตา ผู้เล่นในระหว่างการสื่อสาร

(v) การแนะนำอย่างไม่เป็นทางการ

ผู้ตัดสินควรมีคำพูดที่สามารถใช้บอกผู้เล่นที่ต้องปรับพฤติกรรมการเล่น โดยไม่ต้องหยุดเวลา(hold time) ใช้กับเหตุการณ์ที่ไม่รุนแรงเท่านั้น

ตัวอย่างของคำพูดที่มีประสิทธิภาพเฉพาะเจาะจง ได้แก่ “อยู่ข้างๆ”, “ปรับระยะห่างของคุณ”

ตัวอย่างคำพูดที่ไม่ได้ผลและไม่เฉพาะเจาะจงซึ่งไม่น่าจะเปลี่ยนพฤติกรรมการเล่นของนักกีฬาได้ ได้แก่

“จัดระเบียบให้เรียบร้อย”, ไม่มีอีกแล้ว(no more)

(vi) การหยุดเวลาพบกับผู้เล่น

ผู้ตัดสินอาจหยุดเวลา (hold time) เพื่อสื่อสารกับนักกีฬาในสนามเกี่ยวกับพฤติกรรมการเล่น หรือขอให้หัวหน้าทีมพบกับนักกีฬาในสนามที่มีพฤติกรรมการเล่นที่ก่อให้เกิดการนำไปสู่อันตรายและความรุนแรง

หากผู้ตัดสินร้องขอให้หัวหน้าทีมพูดคุยกับผู้เล่นของทีม ผู้ตัดสินจะให้เวลาอย่างเพียงพอเหมาะสมในการพูดคุยกับผู้เล่นที่เกี่ยวข้อง แล้วกลับมาเล่นใหม่โดยเร็วที่สุด

ผู้ตัดสินต้องทำการตัดสินใจหยุดเวลาซึ่งสามารถหยุดเวลาได้นานขึ้น ในกรณีที่มีการเล่นที่รุนแรง หรือผู้เล่นทั้งสองทีม มีการเล่นที่ไม่เมื่อน้ำใจนักกีฬา รวมถึงพฤติกรรมของเจ้าหน้าที่ทีม และ ผู้เล่นสำรองด้วย

1A เริ่ม / เริ่มต้นใหม่ (Start/restart)

แขนยกสูงทำมุม

ชี้ไปยังเขตแดนที่จะทำประตู

ของทีมที่ได้ส่งบอล



1B เริ่ม / เริ่มต้นใหม่ (Start/restart)

แขนยกสูงทำมุม

ชี้ไปยังเขตแดนที่จะทำประตูทีมของที่ได้ทำ

การส่งบอล



2 หยุดเวลา (Hold time)

หันหน้าไปทางเจ้าหน้าที่ควบคุมเวลา

ยกหนึ่งมือในแนวตั้งและหนึ่งมือใน

แนวนอน ในรูปแบบตัว "T"



3 ทิศทางการส่ง (Direction of pass)

สำหรับการส่งบอลเริ่มเล่น ,การลงโทษ,
การส่งบอลเข้าเล่น
แขนยื่นออกไปด้านข้างเพื่อชี้ไปยังทิศทาง
ของการส่งบอล



4 ส่งบอลเข้าเล่น – เส้นประตู (Throw in - goal line)

สำหรับทีมรุกที่ได้ส่งบอลเข้าเล่น ตรง
เส้นประตู
แขนทำมุมลง ชี้ไปที่ฐานของเสาประตู



5 การโยนบอล (Toss up)

หงายมือทำท่าโยนบอล ระยะประมาณ 1
ฟุต



6 การให้ได้เปรียบ (Advantage)

วาดแขนผ่านลำตัว ไปในทิศทางแดนยิงประตู
ของทีมที่ได้เปรียบ



7.การได้ประตู (Goal Scored)

ยกแขนเหยียดตั้งตรง



8 การไม่ได้ประตู (Goal not scored)

ไขว้แขนสลับกัน เหยียดออกด้านข้าง



9 การพิจารณาเปรียบเกี่ยวกับเท้า
(Footwork)
คว่ำมือ สองข้าง ยกขึ้นลงสลับข้าง 3 ครั้ง



10 การส่งบอลเริ่มเล่นไม่ถูกต้อง
(Centre positioned
incorrectly)
หมุนมือเป็นวงกลมในแนวนอน



11 ล้าแดนหรือเข้าพื้นที่ก่อน (Offside
or breaking)
คว่ำมือทำรูปโค้งเล็กๆ ในทิศทางของผู้
เล่นที่เคลื่อนที่เข้ามา



12 ลูกบอลข้ามเส้นมากกว่าหนึ่งเส้นหรือ

ไม่มีการสัมผัสบอลก่อนส่งบอลเริ่มต้น

(Ball over a third or untouched centre pass)

คว่ำมือทำรูปโค้งระดับปานกลาง ในทิศทางของลูกบอลที่เคลื่อนที่มา



13 ถือบอลเกินเวลา (Held ball)

ยกแขนขึ้นในแนวตั้ง

พร้อมทำสัญลักษณ์ 3 นิ้ว



14 ส่งสั้น (Short pass)

ตั้งฝ่ามือหนึ่งข้าง อีกหนึ่งมือเคลื่อนไปหาอีกมือที่อยู่หนึ่ง ๆ



15 เล่นบอลไม่ถูกต้อง (Incorrect playing the ball)

ตั้งมือสองข้าง ระดับหน้าอก แล้วขยับ สลับ
ซ้ายขวา 3 ครั้ง



**16 การป้องกันผู้เล่นที่มีลูกบอล
(Obstruction of player with ball)**

ตั้งมือสองข้าง ระดับหน้าอก



**17 การป้องกันผู้เล่นที่ไม่มีลูกบอล
(Obstruction of player without ball)**

กางแขนลง ออกจากลำตัว



18 การทำให้เสียสมาธิ (Intimidation)

ยกมือหนึ่งข้าง ทางด้านหน้าแล้วโยกผ่าน ช้าย

ขวา



19 การปะทะ (Contact)

ยกมือหนึ่งข้างแล้วแตะแขนอีกหนึ่งข้าง



20 เตือน (Caution)

ยกมือขึ้นเหนือศีรษะ ทำลักษณะหงายฝ่า
มือเข้าหาผู้เล่นและงอข้อศอก



21 คำโทษ(Warning)

ทำมือไขว้กันเหนือศีรษะ



22 สั่งพักการเล่น (Suspension)

ยกแขนขึ้นในแนวตั้ง

พร้อมทำสัญลักษณ์ สอง นิ้ว



23 ให้ออกจากการแข่งขัน (Ordering off)

มือกวาดจากผู้เล่นไปยังที่นั่งสำรองของทีม



ภาคผนวกC:คำศัพท์เฉพาะของผู้ตัดสิน UMPIRE TERMINOLOGY

ในการลงโทษสำหรับการละเมิด ผู้ตัดสินควรใช้คำศัพท์ที่ถูกต้อง รวมถึงการเรียกตำแหน่งผู้เล่นที่ถูกต้อง [กติกา 5.1.1 (ii)] และพื้นที่ในสนาม [กติกา3.1] ตามคำตัดสินที่มีการสื่อสารอย่างชัดเจนโดยผู้ตัดสิน [กติกา 6.1.2 (i) (a)] ผู้เล่นควรยอมรับคำตัดสินของผู้ตัดสินและเปลี่ยนแปลงพฤติกรรมการเล่นของตน ในระดับสากล คำศัพท์ที่ใช้ควรมีความถูกต้องและกระชับ แต่สำหรับการแข่งขันที่ต่ำกว่าระดับสากลอาจจำเป็นต้องอธิบาย สื่อสารเพิ่มเติมเพื่อให้ผู้เล่นเข้าใจถึงการเล่นที่ต้องเปลี่ยนพฤติกรรมการเล่น

RULE กติกา	TERMINOLOGY TO BE USED คำศัพท์เฉพาะของผู้ตัดสินที่ใช้
8.2 Centre pass การส่งบอลเริ่มเล่น	8.2.1 (i) positioned incorrectly ตำแหน่งการเล่นที่ถูกต้อง 8.2.1 (ii) & (iii) breaking การเข้า แดนกลางก่อนเสียงนกหวีดเริ่มเล่น 8.2.2 (iii), (iv) & (v) untouched การไม่จับบอลหรือสัมผัสบอล ในแดนกลาง ที่มาจากการส่งบอลเริ่มเล่น
8.4.1 Out of Court การออกนอกสนาม	8.4.1 (c) held ball การถือบอล 3 วินาที 8.4.1 (d) footwork เกี่ยวข้องกับเท้า In all other situations, use incorrect throw in รวมถึงสถานการณ์อื่นๆ เช่น การส่งบอลเข้าเล่นที่ไม่ถูกต้อง
8.5 Toss up การโยนบอล	8.5.2 (ii) moved early การเคลื่อนไหวก่อนการโยนบอล 8.5.2 (iii) interference with toss การรบกวนการเล่น ขณะโยนบอล
9.4.1 Methods of playing the ball วิธีการครอบครองบอล	9.4.1 (iii) and (vii) held ball การถือบอล 3 วินาที 9.4.1 (iv) & (v) replayed ball การจับบอลแล้วเล่นใหม่ก่อนสัมผัสผู้เล่นอื่น 9.4.1 (vi) (a) kick การเตะ 9.4.1 (vi) (b) fall on ball การล้มลงเพื่อครอบครองบอล 9.4.1 (vi) (c) strike การตี 9.4.1 (vi) (d) roll การกลิ้งบอล 9.4.1 (viii) playing the ball on the ground การเล่นบอลกับพื้น 9.4.1 (ix) using goalpost การใช้เสาประตู
9.6 Footwork เกี่ยวข้องกับเท้า	9.6 3 (i) drag เท้าลากพื้น In all other situations use footwork รวมถึงสถานการณ์อื่นที่เกี่ยวข้องกับเท้าหลัก
10.2 Requirements for taking a shot เกี่ยวข้องกับการยิงประตู	10.2 (i) (a) incorrect shot การยิงประตูที่ไม่ถูกต้อง 10.2 (ii) interference with shot การรบกวนการยิงประตู
12. Contact	12.1 & 12.2 contact การปะทะ 12.2 1 causing contact การก่อให้เกิดการปะทะ 12.2.2 inevitable contact การปะทะที่หลีกเลี่ยงไม่ได้ 12.2.3 simultaneous contact การปะทะพร้อมกัน
For all other infringements ทุกๆการละเมิด	Use the appropriate rule heading terminology ยึดถือ กฎ กติกา ที่กำหนดไว้เป็นหลัก

ภาคผนวก D

อาจมีการเปลี่ยนแปลงกฎ กติกา สำหรับการแข่งขันที่ไม่ใช่ ระดับนานาชาติ ขอบเขตของการแข่งขันจะขึ้นอยู่กับระดับการแข่งขัน สำหรับการแข่งขันระดับสูงอาจมีการเปลี่ยนแปลงเล็กน้อย ในขณะที่การแข่งขันในระดับต้นอาจมีการเปลี่ยนแปลงที่มากขึ้น

การตัดสินใจ ต่างๆจะดำเนินการโดยคณะกรรมการจัดการแข่งขัน จะมีอำนาจในการควบคุมการจัดการแข่งขัน ตามกฎ กติกา ระเบียบ ข้อบังคับ ที่กำหนดไว้ โดยมี ตัวอย่างดังนี้

(i) ทีม

(a) ทีมอาจประกอบด้วยผู้เล่นเพศเดียวกันหรืออาจผสมกันก็ได้

(b) เจ้าหน้าที่ของทีมอาจมีจำนวนน้อยกว่าที่กำหนด ดังนั้น จึงอาจทำหน้าที่หลายอย่าง อย่างไรก็ตาม ตำแหน่ง เจ้าหน้าที่ปฐมพยาบาล จะต้องไม่ใช่ผู้เล่น และต้องไม่เกี่ยวข้องกับบทบาทหน้าที่ อื่นๆ ในสนาม

(ii) สนาม และอุปกรณ์

(a) การใช้สนามกลางแจ้ง อาจมีความแตกต่างของพื้นผิวของสนาม

(b) ลูกเนตบอลที่ใช้แข่งขันในระดับนานาชาติ จะต้องเป็นลูกบอลที่มีพื้น 3 ชั้น และมีความดันลม ที่ 62 -69 kPa (9-10 psi) ถ้าเป็นการแข่งขันที่ต่ำกว่าระดับนานาชาติ หรือการแข่งขันกลางแจ้งลูกบอลอาจมีพื้น 2 ชั้น และมีความดันลม ที่ต่ำกว่าได้

(iii) เวลา

(a) เวลาการแข่งขัน อาจแบ่งเป็นครึ่ง สูงสุด ครึ่งละ 20 นาที จากเดิมที่ใช้เวลาแข่งขัน เป็น แบ่ง ช่วง

(b) ระยะเวลาของการแข่งขัน (ควอเตอร์) อาจสั้นกว่าปกติ

(c) ระยะเวลาของการพัก อาจสั้นกว่าปกติ

(d) การต่อเวลาพิเศษ สามารถเปลี่ยนแปลงได้

(iv) เจ้าหน้าที่เทคนิค

(a) การแข่งขันในบางรายการสามารถที่จะไม่จัด ผู้ตัดสินสำรอง ได้

(b) หากมีข้อจำกัดเรื่องของจำนวนเจ้าหน้าที่เทคนิค (ควรแต่งตั้งผู้บันทึกคะแนนอย่างน้อย 1 คนและผู้ควบคุมเวลา 1คน)

(c) ผู้ตัดสินอาจใช้คำที่ เฉพาะเจาะจงมากขึ้น หากจำเป็นเพื่อการชี้แจง ให้ชัดเจนขึ้น

(v) การแข่งขันสำหรับเด็ก

สำหรับเด็กในวัยประถมที่เพิ่งเริ่มเล่นเนตบอล อาจจะใช้และมีการปรับพื้นที่ให้เล็กลง ความสูงของเสาที่ต่ำกว่าในระดับมาตรฐาน ขนาดของลูกบอลที่เล็กลง และมีการเปลี่ยนแปลง กฎ กติกา เพื่ออำนวยความสะดวกในการเล่นในวัยประถม